



گزارش فعالیت سالانه هیات مدیره

شرکت سرمایه گذاری کشاورزی کوثر (سهامی عام)

به مجمع عمومی عادی صاحبان سهام

برای سال مالی شمسی به ۲۹ اسفند ماه ۱۴۰۰



## فهرست

صفحه	عنوان
۱	مقدمه
۲ الی ۳	خلاصه اطلاعات مالی حسابرسی شده شرکت اصلی و تلفیقی گروه
۴	پیام هیات مدیره
۵ الی ۱۳	فصل اول: بررسی تحولات اقتصاد جهان، ایران و بازار سرمایه
۱۴ الی ۲۸	فصل دوم: معرفی شرکت
۲۹ الی ۳۴	فصل سوم: سرمایه گذاری ها
۳۵ الی ۳۹	فصل چهارم: مروری بر عملکرد مالی و عملیاتی شرکت
۴۰ الی ۴۱	فصل پنجم: برنامه های آتی و پیشنهادات هیات مدیره



تأییدیه اعضای هیات مدیره

به مجمع عمومی محترم عادی سالیانه صاحبان سهام  
شرکت سرمایه گذاری کشاورزی کوثر (سهامی عام)

باسلام و احترام؛

با نام و یاد خداوند تبارک و تعالی و با سپاس از حضور گرانقدر سهامداران محترم در مجمع عمومی عادی سالیانه صاحبان سهام شرکت سرمایه گذاری کشاورزی کوثر (سهامی عام)، در اجرای مفاد ماده ۲۳۲ اصلاحیه قانون تجارت مصوب اسفند ماه ۱۳۴۷، بدینوسیله گزارش هیات مدیره درباره فعالیت و وضع عمومی شرکت برای سال مالی منتهی به ۱۴۰۰/۱۲/۲۹ بر پایه اسناد و مدارک، سوابق و اطلاعات موجود تهیه و به شرح ذیل بعنوان یکی از گزارش های سالانه هیات مدیره به مجمع عمومی عادی صاحبان محترم سهام، مبتنی بر اطلاعات ارائه شده در صورتهای مالی بوده و اطلاعات مفیدی را در خصوص وضع عمومی شرکت در عملکرد هیات مدیره فراهم می آورد. به نظر اینجانبان اطلاعات مندرج در این گزارش که درباره عملیات و وضع عمومی شرکت می باشد، با تاکید بر ارائه منصفانه نتایج عملکرد هیات مدیره و در جهت حفظ منافع شرکت و انطباق با مقررات قانونی و اساسنامه شرکت، تهیه و ارائه گردیده است. این اطلاعات در انطباق با واقعیت موجود بوده و اثرات آنها در آینده تا حدی که موقعیت فعلی می توان پیش بینی نموده، به نحو درست و کافی در این گزارش ارائه گردیده و هیچ موضوعی که عدم آگاهی از آن موجب گمراهی استفاده کنندگان شود، از گزارش حذف نگردیده و در تاریخ ۱۴۰۱/۰۴/۲۳ به تأیید هیات مدیره رسیده است.

نام شخصیت حقوقی	نام نماینده	سمت	امضا
شرکت سرمایه گذاری توسعه صنایع و معادن کوثر (سهامی عام)	آقای عبدالخلیل معظم زاده	رئیس هیات مدیره	
سازمان اقتصادی کوثر	آقای محمد صادق واعظی	نایب رئیس هیات مدیره و مدیرعامل	
شرکت سرمایه گذاری آوا نوین (سهامی عام)	آقای محمد ایرانشاهی	عضو هیات مدیره	
گروه سرمایه گذاری عمران و ساختمان معین کوثر (سهامی خاص)	آقای غلامحسین آقاپا	عضو هیات مدیره	
شرکت نفت و گاز کوثر (سهامی خاص)	آقای عبدالحسین دلیمی اصل	عضو هیات مدیره	
موسسه توسعه کسب و کار رویش کوثر	آقای فرود شریفی	عضو هیات مدیره	
شرکت توسعه مدیریت آوا نوین (سهامی عام)	آقای جواد شخص توکلیان	عضو هیات مدیره	



### خلاصه اطلاعات مالی حسابرسی شده شرکت اصلی

ارقام به میلیون ریال

۱۳۹۸	۱۳۹۹	۱۴۰۰	الف) اطلاعات عملکرد مالی در طی دوره
۲,۱۴۰,۷۹۳	۱,۴۹۷,۲۸۳	۴,۱۹۵,۸۳۱	درآمد های عملیاتی
۱,۷۷۱,۱۴۸	۱,۱۸۳,۵۵۰	۳,۷۱۷,۶۱۳	سود عملیاتی
۱,۰۱۱,۶۸۴	۱,۹۱۰,۱۲۳	۱,۰۲۹	سایر درآمدهای و هزینه غیر عملیاتی
۲,۷۸۲,۴۶۲	۳,۰۸۸,۴۲۱	۳,۷۱۷,۸۸۴	سود خالص - پس از کسر مالیات
۴۹۶,۳۳۳	۱,۴۱۳,۹۹۱	۲,۲۱۵,۵۱۰	وجوه نقد حاصل از فعالیت عملیاتی
			ب) اطلاعات وضعیت مالی در پایان دوره
۷,۵۱۳,۱۵۶	۹,۲۶۹,۸۲۵	۱۱,۳۵۱,۶۰۲	جمع دارائیهها
۸۳۸,۱۱۹	۱,۴۳۱,۳۶۷	۱,۷۷۵,۲۶۰	جمع بدهیها
۲,۷۵۰,۰۰۰	۲,۷۵۰,۰۰۰	۲,۷۵۰,۰۰۰	سرمایه ثبت شده
۶,۶۷۵,۰۳۷	۷,۸۳۸,۴۵۸	۹,۵۷۶,۳۴۲	جمع حقوق صاحبان سهام
			ج) نرخ بازده (درصد)
۴۱	۳۷	۳۶	نرخ بازده دارائیهها
۴۶	۴۲	۴۳	نرخ بازده حقوق صاحبان سهام
			د) اطلاعات مربوط به هر سهم
۱,۰۱۲	۱,۱۲۲	۱,۳۵۲	سود واقعی هر سهم - ریال
۱۶,۳۲۹	۲۱,۸۱۰	۱۳,۳۲۰	آخرین قیمت هر سهم در پایان سال مالی - ریال
۱,۰۰۰	۱,۰۰۰	۱,۰۰۰	ارزش اسمی هر سهم - ریال
۱۶	۱۹	۱۰	نسبت قیمت به درآمد واقعی هر سهم - مرتبه
			ه) سایر اطلاعات
۱۲۱	۷۷	۸۳	تعداد کارکنان - نفر

### خلاصه اطلاعات مالی حسابرسی شده تلفیقی گروه

ارقام به میلیون ریال

۱۳۹۸	۱۳۹۹	۱۴۰۰	الف) اطلاعات عملکرد مالی در طی دوره
۹,۸۱۱,۹۴۸	۱۳,۲۷۴,۱۳۵	۲۳,۱۹۵,۹۹۰	درآمد های عملیاتی
۱,۹۵۲,۶۰۴	۱,۲۰۲,۴۹۵	۳,۹۷۹,۴۳۱	سود عملیاتی
۱,۳۷۵,۳۲۸	۲,۴۴۴,۵۳۳	۱۱۶,۴۹۹	درآمدهای غیر عملیاتی
۳,۱۳۹,۲۵۵	۳,۳۵۴,۴۲۴	۳,۴۷۰,۲۸۲	سود خالص - پس از کسر مالیات
۶۴۶,۶۳۸	۴۲۰,۱۸۸	۴,۱۵۷,۵۶۸	وجوه نقد حاصل از فعالیت عملیاتی
			ب) اطلاعات وضعیت مالی در پایان دوره
۱۳,۲۸۱,۴۳۷	۲۰,۴۲۵,۳۶۰	۳۲,۱۳۰,۱۲۵	جمع دارائیهها
۴,۶۲۷,۴۰۹	۶,۹۲۶,۵۱۱	۱۲,۴۳۵,۰۶۴	جمع بدهیها
۲,۷۵۰,۰۰۰	۲,۷۵۰,۰۰۰	۲,۷۵۰,۰۰۰	سرمایه ثبت شده
۸,۶۵۴,۰۲۸	۱۳,۴۹۸,۸۴۹	۱۹,۶۹۵,۰۶۱	جمع حقوق صاحبان سهام
			ج) نرخ بازده (درصد)
۱۹	۲۰	۱۵	نرخ بازده دارائیهها
۳۶	۳۰	۲۴	نرخ بازده حقوق صاحبان سهام
			د) اطلاعات مربوط به هر سهم
۱,۱۱۴	۱,۱۵۶	۱,۱۵۶	سود واقعی هر سهم - ریال
۱۶,۳۲۹	۲۱,۸۱۰	۱۳,۳۲۰	آخرین قیمت هر سهم در پایان سال مالی - ریال
۱,۰۰۰	۱,۰۰۰	۱,۰۰۰	ارزش اسمی هر سهم - ریال
۱۴	۱۹	۱۰	نسبت قیمت به درآمد واقعی هر سهم - مرتبه
			ه) سایر اطلاعات
۳,۷۵۴	۳,۹۳۰	۴,۰۹۸	تعداد کارکنان - نفر

## پیام هیات مدیره

با نام و یاد خداوند متعال و با عرض سلام و خیر مقدم حضور یکایک سهامداران محترم، گزارش هیات مدیره به مجمع عمومی عادی سالیانه صاحبان سهام شرکت سرمایه‌گذاری کشاورزی کوثر (سهامی عام) برای سال مالی منتهی به ۲۹ اسفندماه ۱۴۰۰ تقدیم می‌شود.

خانواده بزرگ شرکت سرمایه‌گذاری کشاورزی کوثر (سهامی عام) با بیش از ۳۷ سال سابقه در عرصه تولید محصولات اساسی و مزیت محوری در بخش کشاورزی با تاکید بر ایفای نقش در امر تحقق سیاست‌های اقتصاد مقاومتی در خصوص افزایش اشتغال و تولید، همواره کوشیده است با استفاده از دانش و فناوری روز، سیستم‌های نوین مدیریتی و توجه به طرح‌ها و ایده‌های نوآورانه در ارتقاء امنیت غذایی کشور پیشتاز باشد. در این مسیر با بکارگیری مدل‌های نوین مدیریتی در قالب ایجاد سازمانی سرآمد و استراتژی محور با ایجاد زیر ساخت‌های اطلاعاتی مورد نیاز، بهره‌گیری از نیروی متخصص شرکت‌ها، اجرای کارآمد و اثربخش پروژه‌های بهبود مشترک در شرکت‌های تابعه، زمینه‌های خلق ارزش افزوده بالاتر ناشی از هم‌افزایی را فراهم آورده است. حفظ و توسعه قابلیت‌های محوری و توانمندی‌های شرکت و به کارگیری ظرفیت‌های درون گروهی موجب شده است این شرکت مزیت رقابتی لازم جهت حفظ بازار و شناسایی فرصت‌های جدید را کسب نماید و با تاکید بر استقرار زنجیره تامین و تولید با لحاظ اصول زنجیره ارزش و ادغام شرکت‌های کم بازده با شرکت‌های با حجم فعالیت زیاد، زمینه ارتقا بهره‌وری و کاهش ریسک‌های مالی، فروش و عملیاتی را فراهم آورد و سطح تنوع محصولات را ارتقا بخشد.

شرکت سرمایه‌گذاری کشاورزی کوثر همچنین به منظور دستیابی به شاخص‌های مالی مناسب و در نتیجه سودآوری مطلوب برای سهامداران محترم با لحاظ نمودن تداوم فعالیت شرکت و حفظ و حراست از موقعیت‌های ارزشمند در حوزه کسب و کارهای با مزیت رقابتی و با سیاست‌گذاری‌های بایسته و شایسته و با بهره‌گیری از اعتبار جمع دارایی‌های خود و بکارگیری ابزارهای مالی در قالب ضوابط و مقررات مشخص توانسته تنوع سبد سرمایه‌گذاری‌های خود را ارتقاء بخشد. به طوری که شرکت نه تنها به روند رو به رشد خود ادامه داده و همانند سال‌های پیشین در زمره شرکت‌های پیشرو در حوزه کشاورزی کشور قرار گرفته، بلکه روند رو به رشد سودآوری خود را به درجه قابل قبولی از پایداری رسانیده است.

در این سال بیشترین تلاش مدیران و کارشناسان بسترسازی و ایجاد زیر ساخت‌های لازم برای بهبود کمی و کیفی محصولات و خدمات و ارتقاء سطح آمادگی منابع مدیریتی برای هدایت و راهبری مطلوب و متناسب سبد سرمایه‌گذاری‌های صورت گرفته می‌باشد.

از سوی دیگر رعایت مقررات داخلی سرلوحه فعالیت‌های شرکت بوده است و به این منظور کمیته‌های تخصصی نظارتی و کنترلی در شرکت تقویت شده به گونه‌ای که با برگزاری مستمر جلسات پایش عملکرد ماهانه ضمن کنترل سلامت اداری و عملیاتی از حقوق تمامی ذینفعان صیانت کامل به عمل آید.

عملکرد و دستاوردهای شرکت در طول سال فعالیت و همچنین موفقیت‌های حاصل شده در عرصه رقابت با دیگر شرکت‌ها خود دلیلی بر این مدعاست که شرکت سرمایه‌گذاری کشاورزی کوثر از جایگاه مناسبی در بخش کشاورزی برخوردار می‌باشد. از جمله عوامل موثر بر موفقیت شرکت را می‌توان حمایت‌های موثر سازمان اقتصادی کوثر و اعتبار در بازار داخلی، زیر ساخت‌های وسیع تولید در سطح کشور، تنوع محصولات، کیفیت مطلوب در مقایسه با رقبای داخلی و سرلوحه قرار دادن مشتری‌مداری در سطوح کاری مختلف در سطح هلدینگ دانست.

به هر حال، حمایت بی دریغ سهامداران محترم از برنامه‌ها و سیاست‌های شرکت در این سال، نقشی اساسی در به ثمر رسیدن این تلاش‌ها داشته است. اینک با تشکر از همراهی ارزشمند کارکنان و مدیران شرکت‌های تابعه و ستاد و قدردانی و امتنان از سهامدارانی که با اعتماد خود و تدارک سرمایه، نیل به موفقیت‌های سال گذشته را میسر ساختند، تلاش خواهیم نمود در سال ۱۴۰۱ نیز با تکیه بر الطاف خداوند منان و با پشتوانه رضایت سهامداران خود و با نگاه علمی، نظام‌مند و دقیق در جهت پیگیری اهداف راهبردی شرکت، امین اعتماد همگان بوده و بار خطیر مسئولیت را به بهترین نحو ممکن به دوش کشیم و در سایه تعهد و تلاش کارکنان، شاهد ادامه مسیر رو به رشد شرکت و تامین رضایت ذینفعان باشیم.



## تحولات اقتصاد بین المللی

اقتصاد جهان همچنان در سال ۲۰۲۱ درگیر ویروس کووید ۱۹ بود. با شیوع جهانی ویروس کرونا از ماه‌های ابتدایی سال ۲۰۲۰ اقتصاد همه کشورهای دنیا از ایمن سازی پاندمی متاثر گشت. بر اساس گزارش صندوق بین المللی پول نرخ رشد اقتصادی جهانی در سال ۲۰۲۰ منفی ۳٫۱ درصد بوده است و این موضوع سبب شد تا جهان عمیق ترین رکود اقتصادی خود از زمان جنگ جهانی دوم را تجربه کند. لیکن برای مقابله با این ویروس چندین نمونه واکسن توسط سازمان بهداشت جهانی برای مقابله با این بیماری مورد تایید قرار گرفت و تا حدی از نگرانی‌های موجود کاسته شد. آمار صندوق بین المللی پول نشان می‌دهد که در سال ۲۰۲۱ نرخ رشد جهانی به ۵٫۹ درصد رسیده است. بر اساس آمار و اطلاعات صندوق بین المللی پول تولید ناخالص داخلی جهان در سال مذکور ۹۴ هزار میلیارد دلار بوده است. ایالات متحده آمریکا با سهمی معادل ۲۵ درصد از اقتصاد جهانی در رتبه اول قرار دارد. چین نیز با حدود ۱۷ هزار میلیارد دلار رتبه بعدی را به خود اختصاص داده است. در مجموع آمریکا و چین ۴۲ درصد از کل GDP جهان را در سال ۲۰۲۱ تولید کرده اند. همچنین بر اساس اعلام کنفرانس تجارت و توسعه سازمان ملل متحد (آنکتاد) تجارت جهانی کالا و خدمات در سال ۲۰۲۱ به ۲۸٫۵ هزار میلیارد دلار رسید که نسبت به سال‌های ۲۰۲۰ (۲۲٫۸ هزار میلیارد دلار) و ۲۰۱۹ (۲۵٫۲ هزار میلیارد دلار) به ترتیب رشد ۲۵ و ۱۳ درصدی را نشان می‌دهد. همچنین طی سال ۲۰۲۱ تجارت جهانی کالا ۲۷ درصد و تجارت خدمات ۱۷ درصد افزایش داشته است.

شاخص دیگر دارای اهمیت نرخ تورم است. تورم در سال ۲۰۲۱ در جهان از رشد قابل ملاحظه‌ای برخوردار بوده است. نرخ تورم در سال ۲۰۲۱ در آمریکا ۷ درصد اعلام شد. این نرخ از سال ۱۹۸۲ تاکنون بی سابقه بوده است. سیاست‌های انبساطی پولی (کمک‌های معیشتی کرونایی) رشد بی سابقه‌ای داشته که در افزایش نرخ تورم موثر بوده است. شاخص‌های مذکور نمای کلی از اقتصاد جهانی را در سال ۲۰۲۱ نشان می‌دهد. در ذیل به تحولات اقتصادی ایران در سال ۱۴۰۰ اشاره می‌شود.

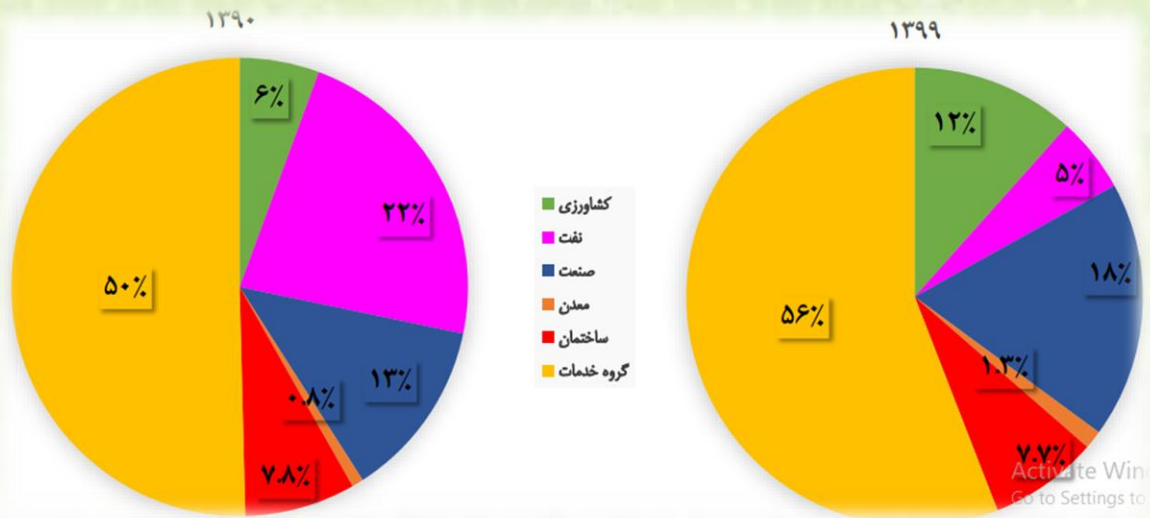
## تحولات اقتصاد ایران

اقتصاد ایران در حالی قرن جدید را آغاز می‌کند که در دهه ۹۰ عملکرد مناسبی نداشته است. آمارهای اقتصادی حاکی از عدم رشد اقتصادی مناسب با توجه به ظرفیت های بالقوه می‌باشد. هرچند میانگین بلندمدت تورم در کشور نشان می‌دهد که نرخ آن در حدود ۲۰ درصد بوده است لیکن میانگین تورم در طی چهار سال اخیر ۳۴ درصد می‌باشد. تورم مواد غذایی نیز در این دهه به استثنای دو سال ۱۳۹۴ و ۱۳۹۵ بیشتر از تورم کل اقتصاد بوده است. در زیر عملکرد مهمترین شاخص های اقتصادی کشور اشاره می‌شود:

## رشد اقتصادی:

به استناد آمار و اطلاعات بانک مرکزی جمهوری اسلامی ایران تولید ناخالص داخلی در سال ۱۳۹۰ به قیمت‌های ثابت سال ۱۳۹۵ معادل ۱۳۳۹۸ هزار میلیارد ریال به قیمت پایه بوده است که در پایان سال ۱۳۹۹ به ۱۳۹۶۱٫۲ هزار میلیارد ریال رسیده است. میانگین نرخ سالانه طی دوره مذکور ۰/۳ درصد است.

نمودار ۱. سهم فعالیت های اقتصادی طی سالهای ۱۳۹۹ و ۱۳۹۰



سهم خدمات در سال ۱۳۹۹ در مقایسه با سال ۱۳۹۰؛ ۶ واحد درصد افزایش یافته است. سهم نفت کاهش محسوسی داشته است به گونه ای که سهم ۲۲ درصدی در سال ۱۳۹۰ به ۵ درصد در سال ۱۳۹۹ کاهش یافته است. سهم صنعت از ۱۳ درصد در سال ۱۳۹۰ به ۱۸ درصد در سال ۱۳۹۹ رسیده است. سهم معدن از ۰/۸ درصد در سال ۱۳۹۰ به ۱,۳ درصد در سال ۱۳۹۹ افزایش یافته است. سهم کشاورزی از ۶ درصد در سال ۱۳۹۰ به ۱۲ درصد در سال ۱۳۹۹ رسیده است و بخش ساختمان تغییری نداشته است.

همچنین بر اساس آخرین نتایج بانک مرکزی جمهوری اسلامی ایران محصول ناخالص داخلی کشور به قیمت ثابت سال ۱۳۹۵ در سال ۱۴۰۰ به رقم ۱۴۵۷۱,۴ هزار میلیارد ریال است. رقم مذکور برای مدت مشابه سال گذشته ۱۳۹۶۱,۲ هزار میلیارد بوده که نشان از رشد ۴,۴ درصدی محصول ناخالص داخلی را دارد.

جدول ۱. رشد تولید ناخالص داخلی بر حسب فعالیت های اقتصادی - درصد

سال ۱۴۰۰	سال ۱۳۹۹	به قیمت های ثابت سال ۱۳۹۵
-۲,۶	۳,۲	گروه کشاورزی
۱۰,۱	۹,۶	گروه نفت
۱,۱	۷,۳	گروه صنایع و معادن
۶,۵	۲,۲	گروه خدمات
۴,۴	۴,۱	تولید ناخالص داخلی به قیمت پایه

برآورد ارزش افزوده فعالیت های مختلف اقتصادی در سال ۱۴۰۰ نشان می دهد که علت عمده افزایش نرخ رشد تولید ناخالص داخلی را باید در افزایش ارزش افزوده فعالیت های نفت و گاز، اطلاعات و ارتباطات، بهداشت و مددکاری اجتماعی، حمل و نقل و انبارداری، عمده فروشی، خرده فروشی و تعمیر وسایل نقلیه موتوری، صنعت و اداره عمومی، دفاع و تامین اجتماعی جستجو نمود.



در سال ۱۴۰۰ ارزش افزوده گروه کشاورزی به قیمت های ثابت به میزان ۱۵۶۱,۱ هزار میلیارد ریال برآورد گردید که نسبت به سال قبل ۲,۶ درصد کاهش یافته است. برآوردهای انجام شده در این زمینه باتوجه به آمارهای پایه دریافتی از وزارت جهاد کشاورزی حاکی از آن است که تولید محصولات زراعی و باغی در سال ۱۴۰۰ نسبت به سال قبل به ترتیب ۷,۱- و ۴,۸ درصد و تولید محصولات اصلی دامی ۰/۴- درصد تغییر یافته است. گروه صنایع و معادن در سال ۱۴۰۰ از نرخ رشدی معادل ۱,۱ درصد برخوردار گردید که در مقایسه با دوره سال قبل ۶,۲ واحد درصد کاهش یافته است و در نتیجه سهمی معادل ۰/۳ واحد درصد از رشد ۴,۴ درصدی اقتصاد را در دوره مورد بررسی دارد. در این گروه ارزش افزوده بخش های صنعت، استخراج معادن، ساختمان و تامین برق، گاز و تهویه هوا و آبرسانی، مدیریت پسماند، فاضلاب و فعالیت های تصفیه به ترتیب با نرخ های رشد ۳,۳، ۰/۴-، ۶,۹-، ۳,۱ و ۵,۲ درصدی مواجه بوده اند.

محاسبات بانک مرکزی جمهوری اسلامی ایران نشان می دهد ارزش افزوده گروه نفت در سال ۱۴۰۰ به قیمت های ثابت سال ۱۳۹۵ به میزان ۱۱۵۶,۳ هزار میلیارد ریال برآورد گردید که گویای رشد ۱۰,۱ درصدی نسبت به سال قبل می باشد. نتایج نشان دهنده آن است که ارزش افزوده این گروه طی دوره مذکور ناشی از افزایش تولید و صادرات نفت خام و همچنین افزایش تولید و صادرات گاز طبیعی و میعانات گازی نسبت به سال قبل بوده است.

## اشتغال:

داده های مرکز آمار ایران نشان می دهد که نرخ اشتغال در سال ۱۴۰۰ برای جمعیت ۱۵ ساله و بیشتر ۳۷,۲ درصد بوده است. تعداد شاغلین در سال ۱۴۰۰ برابر ۲۳,۴۴۷ هزار نفر بوده است. تعداد شاغلین در سال ۱۳۹۹ برابر ۲۳,۲۶۳ هزار نفر بوده که خالص اشتغال در این سال ۱۸۴ هزار نفر می باشد. همچنین نرخ بیکاری برای جمعیت ۱۵ ساله و بیشتر در سال های ۱۳۹۹ و ۱۴۰۰ به ترتیب برابر ۹,۶ و ۹,۲ درصد بوده است.

## تجارت بین الملل:

در سال ۱۴۰۰؛ صادرات غیرنفتی ایران ۴۸,۶ میلیارد دلار بوده است که در مقایسه با سال ۱۳۹۹؛ ۳۹,۵ درصد رشد داشته است. به لحاظ وزنی نیز میزان صادرات ۱۲۲,۷ میلیون تن بوده که در مقایسه با سال گذشته از رشدی برابر ۸,۵ درصد برخوردار بوده است. در سال ۱۴۰۰؛ ۴۱,۲ میلیون تن کالا به ارزش ۵۳ میلیارد دلار وارد شده است که در مقایسه با سال گذشته به لحاظ وزنی و ارزشی به ترتیب ۲۲,۱ و ۳۶,۳ درصد رشد داشته است. جدول زیر آمار و اطلاعات مرتبط با صادرات، واردات و تراز تجاری را نشان می دهد.

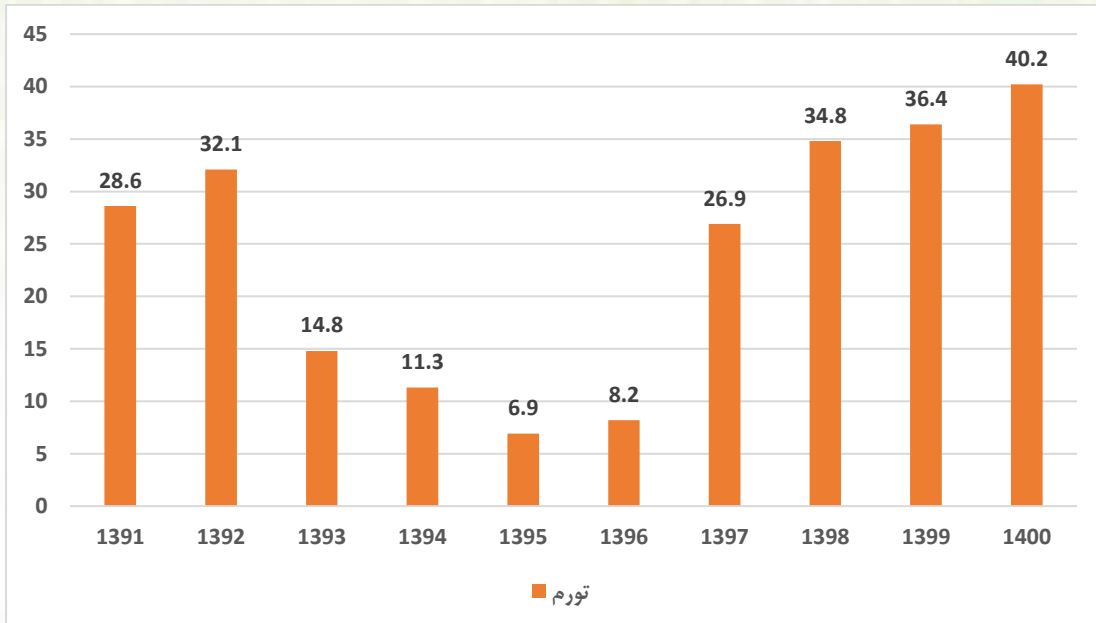
جدول ۲. صادرات، واردات و تراز تجاری سال های ۱۳۹۹ و ۱۴۰۰

عنوان	سال ۱۴۰۰		سال ۱۳۹۹		درصد تغییرات
	وزن(هزار تن)	ارزش(میلیون دلار)	وزن(هزار تن)	ارزش(میلیون دلار)	
صادرات	۱۲۲,۷۷۵	۴۸,۶۱۹	۱۱۳,۱۸۹	۳۴,۸۶۱	۳۹/۵
واردات	۴۱,۱۹۹	۵۳,۰۱۳	۳۳,۷۳۰	۳۸,۸۹۰	۳۶/۳
تراز تجاری	۸۱,۵۷۶	-۴,۳۹۴	۷۹,۴۵۹	-۴,۰۲۹	

## نرخ تورم:

در سال ۱۴۰۰ با تورمی معادل ۴۰,۲ درصد به پایان رسید. آمار مرکز آمار ایران نشان می‌دهد میانگین نرخ تورم در دهه ۱۳۹۰ برابر ۲۴ درصد و میانگین نرخ تورم در چهار سال اخیر ۳۴,۵ درصد بوده است که در مقایسه با میانگین بلندمدت کشور رقم بسیار بالایی را تجربه کرده است. نمودار زیر نرخ تورم را از سال های ۱۳۹۱ الی ۱۴۰۰ نشان می‌دهد.

نمودار ۲. نرخ تورم طی سال های ۱۳۹۱ الی ۱۴۰۰



## بخش کشاورزی

### ارزش افزوده بخش کشاورزی:

آمار و اطلاعات بانک مرکزی حاکی از آن است که ارزش افزوده بخش کشاورزی در سال ۱۳۹۰ به قیمت های پایه سال ۱۳۹۵؛ ۱,۰۸۹ هزار میلیارد ریال بوده است که در سال ۱۳۹۹ به ۱,۶۱۵ هزار میلیارد ریال رسیده است. آمار مذکور حاکی از آن است که سهم ارزش افزوده بخش کشاورزی از تولید ناخالص داخلی کشور طی سالهای ۱۳۹۰ الی ۱۳۹۹ افزایش و از رقمی معادل ۶,۲ درصد در سال ۱۳۹۰ به ۱۲,۴ درصد در سال ۱۳۹۹ افزایش یافته است. همچنین بر اساس آمار و اطلاعات بانک مرکزی جمهوری اسلامی ایران رشد سال ۱۴۰۰ گروه کشاورزی؛ ۲,۶ درصد کاهش داشته است. این در حالی است که در سال ۳۹۹؛ گروه کشاورزی از رشدی معادل ۳,۲ درصد برخوردار بوده است. منفی بودن نرخ رشد ارزش افزوده بخش کشاورزی در سال ۱۴۰۰؛ عمدتاً می‌تواند ریشه در دو عامل یعنی خشکسالی و افزایش هزینه‌های تولید داشته باشد. بخش کشاورزی کشور در سال ۱۴۰۰ با یکی از شدیدترین سال‌های خشکسالی مواجه شده است. همچنین شاخص‌های قیمت تولید کننده به عنوان شاخصی از هزینه‌های تولید در بخش کشاورزی، حاکی از روند فزاینده هزینه‌های تولید کشاورزی در سال ۱۴۰۰ است. بر اساس آمار و اطلاعات مرکز آمار ایران شاخص قیمت تولید کننده کشاورزی در سال ۱۳۹۹، ۳۲۰.۷ واحد بوده است که در سال ۱۴۰۰ به ۵۲۷.۱ واحد رسیده است. همچنین شاخص کل قیمت تولید کننده در سال ۱۳۹۹، ۳۱۵.۷ بوده که در سال ۱۴۰۰ به ۴۸۷.۱ افزایش یافته است. به عبارتی

شاخص قیمت تولید کننده بخش کشاورزی در سال ۱۴۰۰ نسبت به سال ۱۳۹۹؛ ۶۴,۳ درصد افزایش یافته است این در حالی است که شاخص کل قیمت تولید کننده کل ۵۴,۳ رشد داشته است. بنابراین مقایسه شاخص قیمت تولید کننده بخش کشاورزی و کل حاکی از آن است که افزایش شاخص بخش کشاورزی نسبت به شاخص کل بیشتر است.

### اشتغال در بخش کشاورزی:

آمار و اطلاعات مرکز آمار ایران نشان می‌دهد که تعداد شاغلین در بخش کشاورزی در سال ۱۴۰۰؛ برابر ۳۸۲۷ هزار نفر بوده است که در مقایسه با سال ۱۳۹۹ (۴۰۴۲ هزار نفر) ۲۱۵ هزار نفر کاهش داشته است. سهم اشتغال در بخش کشاورزی برای سال ۱۴۰۰؛ ۱۶,۳ درصد و در سال ۱۳۹۹؛ ۱۷,۴ درصد بوده است. جدول زیر اشتغال بخش کشاورزی و مقایسه آن با اشتغال کل اقتصاد ایران را نشان می‌دهد.

جدول ۳. اشتغال در بخش کشاورزی طی سالهای ۱۳۹۹ و ۱۴۰۰

عنوان	سال ۱۴۰۰	سال ۱۳۹۹	خالص اشتغال
بخش کشاورزی	۳,۸۲۷,۲۴۵	۴,۰۴۲,۸۳۲	-۲۱۵,۵۸۷
کل اقتصاد	۲۳,۴۴۷,۴۵۲	۲۳,۲۶۳,۰۴۷	۱۸۴,۴۰۵
سهم بخش کشاورزی از کل	۱۶/۳	۱۷/۴	

### ب) تجارت بخش کشاورزی:

بر اساس آمار و اطلاعات موجود در سال ۱۴۰۰ صادرات محصولات کشاورزی برابر ۵,۲ میلیارد دلار بوده است که در مقایسه با سال ۱۳۹۹؛ ۱۵,۸ درصد کاهش داشته است. به لحاظ وزنی نیز در سال ۱۴۰۰، ۸,۵ میلیون تن کالا در بخش کشاورزی صادر شده است که در مقایسه با سال گذشته ۴,۱ درصد کاهش داشته است. برابر با آمار و اطلاعات موجود؛ ارزش واردات در سال ۱۴۰۰ برای ۳۱,۵ میلیون تن محصول ۱۷,۹ میلیارد دلار بوده است که در مقایسه با سال گذشته به لحاظ ارزشی و وزنی به ترتیب ۶۴ و ۳۲,۸ درصد افزایش داشته است. جدول زیر آمار و اطلاعات صادرات و واردات محصولات کشاورزی را طی سالهای ۱۳۹۹ و ۱۴۰۰ نشان می‌دهد.

جدول ۴. صادرات و واردات کشاورزی ایران در سال ۱۳۹۹ و ۱۴۰۰

عنوان	سال ۱۴۰۰		سال ۱۳۹۹		درصد تغییرات	
	وزن(هزار تن)	ارزش(میلیون دلار)	وزن(هزار تن)	ارزش(میلیون دلار)	وزنی	ارزشی
صادرات	۷۴۷۵/۹	۵۲۲۶/۴	۸۸۳۴/۷	۶۲۱۰/۲	-۱۵/۴	-۱۵/۸
واردات	۳۱۴۸۸/۶	۱۷۸۹۹/۲	۲۳۷۰۴/۲	۱۰۹۱۱/۹	۳۲/۸	۶۴/۰
تراز تجاری	-۲۴۰۱۲/۷	-۱۲۷۶۲/۸	-۱۴۸۶۹/۵	-۴۷۰۱/۷		

همچنین جدول زیر سهم صادرات و واردات بخش کشاورزی را از کل واردات و صادرات کشور نشان می‌دهد.



جدول ۵. سهم صادرات و واردات بخش کشاورزی از کل صادرات کشور واحد: درصد

سال ۱۳۹۹		سال ۱۴۰۰		عنوان
ارزش	وزن	ارزش	وزن	
۱۸	۸	۱۱	۶	سهم صادرات کشاورزی از کل
۲۸	۷۰	۳۴	۷۶	سهم واردات کشاورزی از کل

آمار و اطلاعات جدول زیر صادرات زیربخش های کشاورزی را نشان می دهد. مطابق با آمار و جداول زیر به استثنای شیلات و جنگل و مرتع، زیربخش های دام و طیور، دامپزشکی، زراعی و باغی هم به لحاظ وزنی و هم از نظر ارزشی در سال ۱۴۰۰ در مقایسه با سال گذشته رشد قابل توجهی داشته است.

جدول ۶. صادرات زیربخش های کشاورزی در سال های ۱۳۹۹ و ۱۴۰۰

زیربخش	۱۴۰۰		۱۳۹۹		درصد تغییرات	
	وزن (هزار تن)	ارزش (میلیون دلار)	وزن (هزار تن)	ارزش (میلیون دلار)	وزنی	ارزشی
دام و طیور	۵۸۲	۵۶۱/۱	۶۷۴/۵	۶۷۷/۱	-۱۳/۷	-۱۷/۱
دامپزشکی	۱/۰۹	۱۰/۸	۰/۸۹	۸۲/۷	۲۲/۵	۳۸/۱
شیلات	۱۲۱/۴	۲۲۱	۱۱۰/۷	۲۰۸/۷	۹/۷	۵/۹
زراعی	۵۲۴۷/۶	۱۸۷۰/۳	۵۴۲۴/۷	۲۰۷۷/۳	-۳/۳	-۱۰/۰
باغی	۲۵۰۲/۵	۲۵۳۳/۶	۲۶۰۳/۹	۳۲۰۷/۶	-۳/۹	-۲۱/۰
جنگل و مرتع	۴/۲۱	۲۹/۹	۲۱/۱	۳۱/۷	۴/۱	-۵/۷
مجموع	۸۴۷۵/۹۹	۵۲۲۶/۴	۸۸۳۵/۷۹	۶۲۱۰/۲۲	-۱/۴	-۱۵/۸

بررسی ها حاکی از آن است که بطور میانگین ارزش هر کیلوگرم کالای صادراتی بخش کشاورزی با کاهش ۱۲,۳ درصدی از ۷۰ سنت در سال ۱۳۹۹ به ۶۲ سنت در سال ۱۴۰۰ رسیده است. این در حالی است که ارزش هر کیلوگرم کالای وارداتی بخش کشاورزی با رشد ۲۳,۵ درصدی از ۴۶ سنت در سال ۱۳۹۹ به ۵۷ سنت در سال ۱۴۰۰ افزایش پیدا کرده است.

آمار و اطلاعات جدول زیر واردات زیربخش های کشاورزی را نشان می دهد. مطابق با آمار و جداول زیر به استثنای شیلات و جنگل و مرتع، زیربخش های دام و طیور، دامپزشکی، زراعی و باغی هم به لحاظ وزنی و هم از نظر ارزشی در سال ۱۴۰۰ در مقایسه با سال گذشته رشد قابل توجهی داشته است.

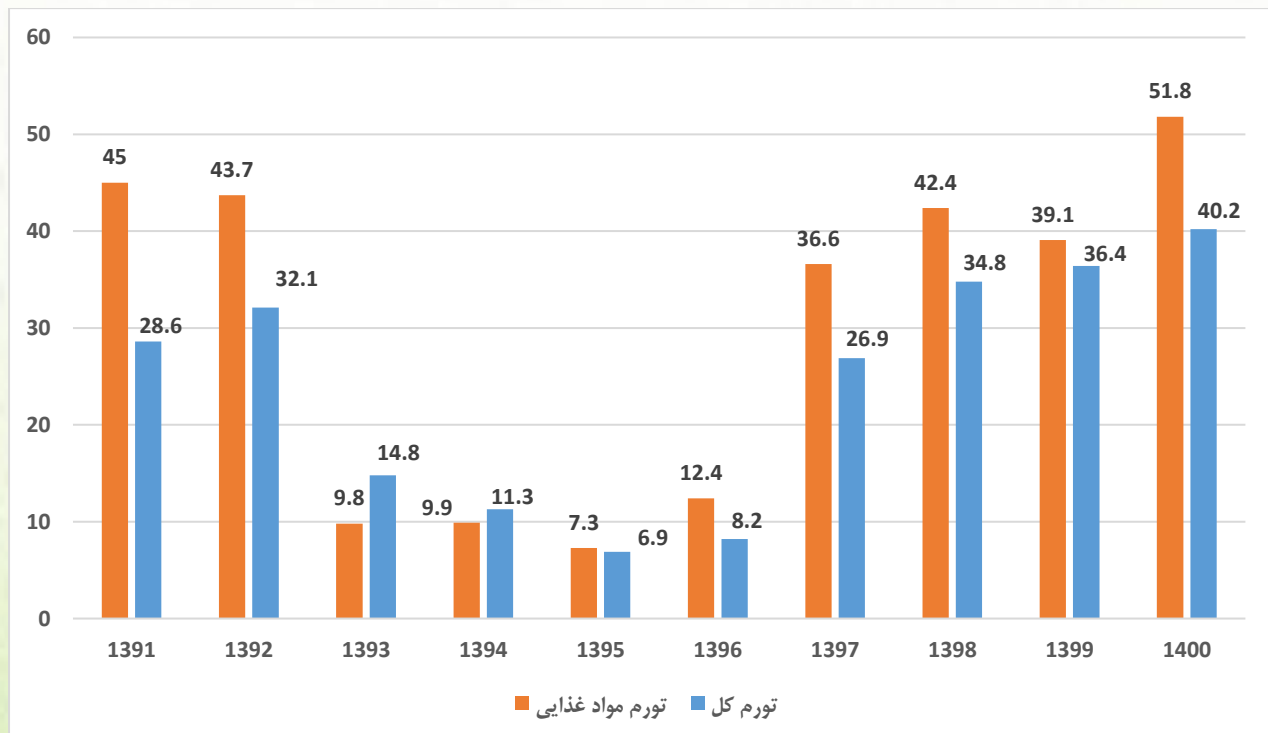
جدول ۷. واردات زیربخش های کشاورزی در سال های ۱۳۹۹ و ۱۴۰۰

زیربخش	۱۳۹۹		۱۴۰۰		درصد تغییرات
	وزن (هزار تن)	ارزش (میلیون دلار)	وزن (هزار تن)	ارزش (میلیون دلار)	
دام و طیور	۲۱۶/۷	۴۴۴/۴	۱۰۰/۷	۶۵۲/۴	۴۶/۸
دامپزشکی	۶/۵	۳۱۲/۳	۳/۸	۴۰۰/۶	۲۸/۳
شیلات	۱۱/۵	۴۷/۶	۱۹/۸	۳۱/۹	-۳۳/۰
زراعی	۲۹۸۰۶/۴	۸۷۶۴/۶	۲۲۵۰۸/۱	۱۴۹۶۱/۱	۷۰/۷
باغی	۱۴۱۵/۳	۱۲۸۴/۹	۱۰۲۵/۳	۱۷۹۷/۸	۳۹/۹
جنگل و مرتع	۳۳/۱	۵۸/۲	۴۶/۵	۵۵/۴	-۸/۴
مجموع	۳۱۴۸۸/۶	۱۰۹۱۲	۲۳۷۰۴/۲	۱۷۸۹۹/۲	۶۴/۰

### تورم مواد غذایی:

نمودار زیر تورم مواد غذایی را طی سال های ۱۳۹۱ الی ۱۴۰۰ نشان می دهد داده های مرکز آمار نشان می دهد طی دوره مورد بررسی میانگین تورم مواد غذایی ۲۹٫۸ درصد و تورم کل مصرف کننده ۲۴ درصد است.

نمودار ۳. تورم کل و تورم مواد غذایی طی سال های ۱۳۹۱ الی ۱۴۰۰ واحد: درصد



همچنین آمار و ارقام بیانگر آن است که تورم مواد غذایی فقط طی دو سال ۱۳۹۴ و ۱۳۹۵ از تورم کل پایین تر است و مابقی سال ها تورم مواد غذایی همواره بیشتر از تورم کل است.

جدول ۸. تورم کل و تورم مواد غذایی کل طی سال های ۱۳۹۱ الی ۱۴۰۰ واحد: درصد

سال	تورم کل	تورم خوراکی ها	اختلاف تورم کل و تورم مواد غذایی
۱۳۹۱	۲۸/۶	۴۵	۱۶/۴
۱۳۹۲	۳۲/۱	۴۳/۷	۱۱/۶
۱۳۹۳	۱۴/۸	۹/۸	-۵
۱۳۹۴	۱۱/۳	۹/۹	-۱/۴
۱۳۹۵	۶/۹	۷/۳	۰/۴
۱۳۹۶	۸/۲	۱۲/۴	۴/۲
۱۳۹۷	۲۶/۹	۳۶/۶	۹/۷
۱۳۹۸	۳۴/۸	۴۲/۴	۷/۶
۱۳۹۹	۳۶/۴	۳۹/۱	۲/۷
۱۴۰۰	۴۰/۲	۵۱/۸	۱۱/۶
میانگین دوره بررسی	۲۴/۰۲	۲۹/۸	۵/۷۸

### ۱-۳- وضعیت بازارهای مالی

بررسی شاخص سهام بورس های معتبر جهان نشان می دهد که در سال ۲۰۲۰ اکثر بورس های جهان رفتار مشابهی را تجربه کردند. با آغاز سال میلادی ۲۰۲۰ و شیوع ویروس کرونا در چین، بازارهای سهام این منطقه اولین قربانیان این رویداد منحوس بودند و در ادامه با شیوع پاندمی کرونا در سایر نقاط جهان، شاخص سهام اکثر کشورها با شیب تندی تا نیمه سال ۲۰۲۰ کاهش یافت. افت شدید قیمت های جهانی در پی قرنطینه های سراسری، تعطیلی کسب و کارها، افزایش نرخ بیکاری و چشم انداز نا امیدکننده از کشف واکسن کرونا موجب شد تا بازارهای سهام به ویژه در منطقه اروپا و آمریکا سقوط کنند. با گرم شدن هوا و کاهش نسبی مبتلایان به کرونا، کاهش نرخ بهره و سیاست های پولی گسترده بانک های مرکزی در سراسر جهان موجب تقویت انتظارات تورمی و بازگشت شاخص های سهام از کف چند ساله خود شد. در ادامه بازگشایی تدریجی کسب و کارها و افزایش قیمت جهانی کامودیتی ها در کنار اخبار مساعد از کشف واکسن کرونا موجب خیز امیدوارکننده در بازارهای سهام جهان شد. با این وجود بازگشت موج دوم ویروس کرونا مجدداً بازارهای سهام را در برخی کشورها در مسیر نزولی قرار داد و در برخی دیگر سدی برای جبران افت های قبلی شد در دو ماه پایانی سال ۲۰۲۰ انتشار اخبار مناسب اقتصادی کشورها در کنار ظهور دو رویداد سیاسی و پزشکی موجب تسریع در روند صعودی شاخص سهام کشورها شد. پیروزی بایدن در انتخابات ریاست جمهوری آمریکا و اخبار خوشایند از آغاز قریب الوقوع واکسیناسیون سراسری در کشورها موجب ایجاد موجی از امیدواری به بازگشت اقتصاد جهانی به دوران پیش از کرونا شد و روند شاخص سهام بورس ها همچنان مثبت و بعضاً در برخی بازارهای سهام، رشد سالانه شاخص بازار سهام در سال ۲۰۲۰ اعداد مثبتی را رقم زد.



#### ۱-۴- بررسی بازار کالای اساسی

پس از کاهش شدید قیمت‌ها به دلیل همه‌گیری کووید-۱۹، در سومین فصل سال ۲۰۲۰، تقریباً قیمت اغلب کالاهای اساسی افزایش و بهبود یافت. قیمت نفت خام پس از تجربه کف قیمتی در آوریل ۲۰۲۰، دو برابر شد که ناشی از کاهش شدید عرضه نفت خام توسط اوپک است؛ در حال حاضر قیمت نفت خام نسبت به سطح پیش از همه‌گیری، سطح قیمتی بالاتری را تجربه می‌کند. قیمت فلزات در واکنش به رونق سریع فعالیت‌های صنعتی در چین، به سرعت بهبود یافت. قیمت برخی مواد غذایی نیز به دلیل کاهش تولید روغن‌های خوراکی، افزایش یافته است. با نگاهی به آینده، انتظار می‌رود قیمت نفت به تدریج از سطح فعلی به متوسط ۵۰ دلار در هر بشکه در سال ۲۰۲۱ افزایش یابد که نسبت به رقم برآورد ۴۷ دلار بر بشکه در سال ۲۰۲۰ بیشتر است. این امر به دلیل بهبود کند تقاضا همراه با کاهش محدودیت‌های عرضه است.

طبق داده‌های بانک جهانی پیش‌بینی شده است که قیمت فلزات و محصولات کشاورزی در سال ۲۰۲۱ به ترتیب دو درصد و یک درصد رشد خواهند داشت.

## فصل دوم: معرفی شرکت

### تاریخچه شرکت

شرکت سرمایه گذاری کشاورزی کوثر در تاریخ ۱۳۶۲/۰۳/۱۶ به نام شرکت تصویران و به صورت شرکت سهامی خاص تأسیس و طی شماره ۴۷۹۹۱ به تاریخ مذکور در اداره ثبت شرکتهای و مالکیت صنعتی تهران به ثبت رسیده است. شرکت در تاریخ ۱۳۸۰/۰۴/۲۲ به شرکت سهامی عام تبدیل و در تاریخ ۱۳۸۱/۰۷/۱۴ نام شرکت به سرمایه گذاری کشاورزی کوثر تغییر یافته و مجدداً در تاریخ ۱۳۹۱/۰۷/۲۳ به سهامی خاص تبدیل گردیده است. در سال ۱۳۹۸ با توجه به پذیرش شرکت در بازار سرمایه (سازمان بورس و اوراق بهادار) از تاریخ ۱۳۹۸/۰۹/۱۶ به شرکت سهامی عام تبدیل شد و در تاریخ ۱۳۹۸/۱۲/۲۱ سهام این شرکت در بورس اوراق بهادار تهران عرضه شد.

این شرکت به عنوان یک شرکت مادر (هلدینگ) عمل می کند و دارای شرکتهای فرعی می باشد. مرکز اصلی شرکت در تهران، سه رودی شمالی، خیابان شهید یوسفی، کوچه شهید مهماندوست پلاک ۲۶ واقع شده و از شرکت های فرعی سازمان اقتصادی کوثر می باشد.

### موضوع فعالیت شرکت

فعالیت اصلی شرکت سرمایه گذاری کشاورزی کوثر (سهامی عام) براساس ماده ۳ اساسنامه به شرح ذیل می باشد:

#### الف: موضوع فعالیت های اصلی:

۱) سرمایه گذاری در سهام، سهم الشرکه، واحدهای سرمایه گذاری صندوق ها یا سایر اوراق بهادار دارای حق رأی با هدف کسب انتفاع بطوریکه به تنهایی یا به همراه اشخاص تحت کنترل یا اشخاص تحت کنترل واحد، کنترل شرکت، مؤسسه یا صندوق سرمایه پذیر را در اختیار گرفته یا در آن نفوذ قابل ملاحظه یابد و شرکت، مؤسسه یا صندوق سرمایه پذیر (اعم از ایرانی یا خارجی) در زمینه یا زمینه های زیر فعالیت کند:

کشاورزی، دامپروری، مرغداری، پرورش و صید آبزیان، خوراک دام و طیور، صنایع تولید و فرآوری مواد اولیه، محصولات واسطه ای و نهایی و وابسته، دارو، واکسن، مکمل و نیز ساخت و تولید تجهیزات مرتبط.

#### ۲) انجام فعالیت های زیر در ارتباط با اشخاص سرمایه پذیر موضوع بند ۱ فوق:

- ۱-۲- خدمات اجرایی در تهیه و خرید مواد اولیه و ماشین آلات برای اشخاص حقوقی سرمایه پذیر.
- ۲-۲- خدمات طراحی و مهندسی اصولی و تضمین پروژه ها برای اشخاص حقوقی سرمایه پذیر.
- ۳-۲- انجام مطالعات، تحقیقات و بررسی های تکنولوژیکی، فنی، علمی، بازرگانی و اقتصادی برای بهره برداری توسط اشخاص حقوقی سرمایه پذیر.
- ۴-۲- تأمین منابع مالی اشخاص حقوقی سرمایه پذیر از منابع داخلی شرکت یا از طریق سایر منابع از جمله اخذ تسهیلات بانکی به نام شرکت یا شخص حقوقی سرمایه پذیر با تأمین وثیقه یا تضمین بازپرداخت از طریق شرکت یا بدون وثیقه یا تضمین بازپرداخت.
- ۵-۲- تدوین سیاست های کلی و راهبردی و مدیریتی اشخاص حقوقی سرمایه پذیر.
- ۶-۲- شناسایی فرصت های سرمایه گذاری در خصوص بند ۱ فوق به منظور معرفی به اشخاص حقوقی سرمایه پذیر.

۳- سرمایه‌گذاری با هدف کسب انتفاع و کنترل عملیات یا نفوذ قابل ملاحظه در سهام، سهم‌الشرکه و سایر اوراق بهادار دارای حق رأی آن عده از اشخاص حقوقی که خدمات زیر را منحصرأً به اشخاص سرمایه‌پذیر یا علاوه بر اشخاص سرمایه‌پذیر به دیگران ارائه می‌نمایند.

۳-۱- حمل و نقل، انبارداری، بازاریابی، توزیع و فروش محصولات.

### ب: موضوع فعالیت‌های فرعی:

- ۱- سرمایه‌گذاری در مسکوکات، فلزات گران‌بها، گواهی سپرده بانکی و سپرده‌های سرمایه‌گذاری نزد بانک‌ها و مؤسسات مالی اعتباری مجاز.
- ۲- سرمایه‌گذاری در سهام، سهم‌الشرکه، واحدهای سرمایه‌گذاری صندوق‌ها یا سایر اوراق بهادار دارای حق رأی شرکت‌ها، مؤسسات یا صندوق‌های سرمایه‌گذاری با هدف کسب انتفاع به طوریکه به تنهایی یا به همراه اشخاص تحت کنترل و اشخاص تحت کنترل واحد، کنترل شرکت، مؤسسه یا صندوق سرمایه‌گذاری سرمایه‌پذیر را در اختیار نگرفته یا در آن نفوذ قابل ملاحظه نیابد، یا در صورت در اختیار گرفتن کنترل یا نفوذ قابل ملاحظه، شخص حقوقی سرمایه‌پذیر در موضوعات غیر از موضوعات مذکور در بندهای ۱ و ۲ قسمت الف این ماده فعالیت نماید.
- ۳- سرمایه‌گذاری در سایر اوراق بهادار که به طور معمول دارای حق رأی نیست و توانایی انتخاب مدیر یا کنترل ناشر را به مالک اوراق بهادار نمی‌دهد.
- ۴- سرمایه‌گذاری در سایر دارایی‌ها از جمله دارایی‌های فیزیکی، پروژه‌های تولیدی و پروژه‌های ساختمانی با هدف کسب انتفاع.
- ۵- ارائه خدمات مرتبط با بازار اوراق بهادار از جمله:
  - ۵-۱- پذیرش سمت در صندوق‌های سرمایه‌گذاری.
  - ۵-۲- تأمین مالی بازارگردانی اوراق بهادار.
  - ۵-۳- مشارکت در تعهد پذیرهنویسی اوراق بهادار.
  - ۵-۴- تضمین نقدشوندگی، اصل یا حداقل سود اوراق بهادار.
- ۶- شرکت می‌تواند در راستای اجرای فعالیت‌های مذکور در این ماده، در حدود مقررات و مفاد اساسنامه اقدام به اخذ تسهیلات مالی یا تحصیل دارایی نماید یا اسناد اعتباری بانکی افتتاح کند و به واردات یا صادرات کالا بپردازد و امور گمرکی مربوطه را انجام دهد. این اقدامات فقط در صورتی مجاز است که در راستای اجرای فعالیت‌های شرکت ضرورت داشته باشند و انجام آن‌ها در مقررات منع نشده باشند.

### چارچوب فعالیت

شرکت از مصادیق شرکت‌های مادر (هلدینگ) موضوع بند ۲۲ ماده یک قانون بازار اوراق بهادار و نهادهای مالی موضوع بند ۲۱ همان قانون، محسوب شده و براساس ماده ۲۸ آن قانون، فعالیت آن تحت نظارت سازمان بورس و اوراق بهادار است و شرکت و کلیه ارکان اعم از مجامع عمومی، مدیران و بازرسان شرکت مکلفند قوانین و مقررات را رعایت و اجرا نمایند. همچنین تا زمانیکه نام شرکت در فهرست شرکت‌های پذیرفته شده در بورس یا بازار خارج از بورس درج است، شرکت و کلیه ارکان آن ملزم و متعهد به رعایت مقررات بورس یا بازار خارج از بورس مربوطه نیز می‌باشند.



حوزه فعالیت شرکت های تابعه براساس جدول زیر می باشد:

حوزه فعالیت	شرکتهای فعال	درصد مالکیت	شرح
مرغ گوشتی	 مرغ اجداد زریبال (سهامی عام)	۹۹/۶	ویژگیهای برتر محصولات و خدمات در این بخش: <ul style="list-style-type: none"> <li>فعالیت از لایه اجداد در حوزه مرغ گوشتی.</li> <li>سهام موثر بازار در تولید جوجه یکروزه پدر و مادر گوشتی در بازارهای هدف.</li> <li>وجود برندهای خوش نام در این حوزه</li> <li>تکمیل زنجیره های تولیدی در سطح هر یک از شرکتهای و وجود ظرفیتهای قابل توجه در این حوزه.</li> </ul>
	 شرکت ماهان مجتمع تولید گوشت مجتمع تولید گوشت مرغ ماهان (سهامی عام)	۸۴/۴	
	 مرغ مادر دیزباد (سهامی عام)	۹۸/۵	
مرغ تخمگذار	 مرغک (سهامی خاص)	۹۹/۶	ویژگیهای برتر محصولات و خدمات در این بخش: <ul style="list-style-type: none"> <li>فعالیت از لایه اجداد در حوزه مرغ تخمگذار و برخورداری از امتیاز انحصاری نژاد های لاین با ویژگیهای اقتصادی کم خوراکی، تلفات کمتر، عدم نیاز به نوک چینی و قیمت ارزان تر نسبت به سایر رقبا در بخش طیور تخمگذار؛</li> <li>داشتن دفاتر فروش در اکثر شهرهای استراتژیک این صنعت و دارا بودن پتانسیل برقراری ارتباط قوی با مرغداران و پولت کاران؛</li> <li>تمرکز حلقه های تولیدی شرکت در یک محدوده جغرافیایی با دسترسی مناسب به بازارهای مصرف؛</li> <li>دارا بودن تیم خدمات پس از فروش و ارتباط با مشتری و همچنین تلاش در راستای درک تقاضا و نگاه مشتریان به نوع محصولات، تنوع محصولات و نحوه ارائه خدمات.</li> </ul>
آبزی پروری	 آبزی اکسیر کوثر (سهامی خاص)	۹۹/۹۹	فروش محصولات (گوشت ماهی) در فروشگاه های کشور؛
دام سبک و سنگین (گاو شیری و گوشتی)	 شرکت کشت و صنعت شریف آباد (سهامی عام)	۷۹/۹	ویژگیهای برتر محصولات و خدمات در این بخش: <ul style="list-style-type: none"> <li>تولید محصولات با کیفیت و ارتباط با شرکت های مطرح، تأمین مواد اولیه مورد نیاز شرکت از زمین های زراعی و تعامل نزدیک با تأمین کنندگان مواد اولیه و نزدیکی به بازار مصرف؛</li> <li>داشتن برند، سابقه و اعتبار خوب شرکت در حوزه دامپروری نزد مشتریان و ذی نفعان؛</li> <li>حرکت در مسیر تکمیل زنجیره های تولیدی تا مرحله تخصیص کل تولید شیر به محصولات لبنی و کسب ارزش افزوده بیشتر.</li> <li>با عنایت به ادغام شرکت اجداد سپیدان کوثر در شرکت کشت و صنعت اشراق، فعالیت کسب و کار دام سبک در شرکت کشت و صنعت اشراق تداوم دارد.</li> </ul>
	 مجتمع کشت و صنعت اشراق (سهامی خاص)	۹۸/۷	

شرح	درصد مالکیت	شرکتهای فعال	حوزه فعالیت
در راستای حمایت از فعالیتهای حوزههای تولیدی گروه، شرکتهایی با محوریت تامین تجهیزات و مکانیزاسیون کشاورزی و تامین مکمل های غذایی، دارو و واکسن و کارخانجات تولید دان نسبت به پشتیبانی از فعالیتهای اصلی مبادرت می ورزند.	۴۶/۷۸	 خوراک دام پارس (سهامی عام)	<b>شرکتهای پشتیبان</b>
	۹۹/۹۹	 توسعه مکانیزاسیون و صنایع کشاورزی کوثر (سهامی خاص)	
	۹۹/۹۹	 شیمی کازو کوثر (سهامی خاص)	
از حوزه کسب و کار محصولات گلخانهای می توان به عنوان یکی از حوزههای جدید شرکت نام برد. با توجه به اینکه در حال حاضر شرکت مذکور پروژه توسعهای می باشد امید است پس از بهره برداری کامل جزو حوزههای با مزیت اقتصادی مطلوب قرار گیرد.	۹۹/۹۹	 پیشگامان توسعه کشاورزی کوثر (سهامی خاص)	<b>تولیدات گیاهی و زراعت</b>
شرکت مذکور در حوزه کسب و کار بازرگانی از جمله مشارکت با شرکتهای بیمه معتبر رسمی داخلی و خارجی و اخذ نمایندگی از شرکتهای بیمه معتبر رسمی کشور و همچنین اعطای نمایندگی در داخل و خارج و محدوده مناطق آزاد کشور، ایجاد و احداث شرکت، مشارکت و سرمایه گذاری با شرکتهای داخلی و خارجی، انجام کلیه خدمات بازرگانی مجاز و سرمایه گذاری در بخش خودرو و ارائه خدمات مشاوره ای، تحقیقاتی و پژوهشی و... می باشد.	۹۹/۹۹	 خدمات بازرگانی تحفه (سهامی خاص)	<b>شرکت خدمات بازرگانی تحفه</b>
فعالیت شرکت مذکور در حوزه اخذ نمایندگی بیمه دی و عرضه خدمات بیمه ای که از شرکتهای فرعی خدمات بازرگانی تحفه می باشد.	۹۹/۹۹	 ایمن آسایش کوثر (سهامی خاص)	<b>شرکت ایمن آسایش کوثر</b>
تولید انواع آرد و نشاسته و گلوکز	۹۹/۹۹	 شرکت پیشگامان کشاورزی و صنعت کوثر دنا (سهامی خاص)	<b>سایر</b>

### تغییرات در خصوص شرکتهای تابعه طی سال به شرح ذیل می باشد:

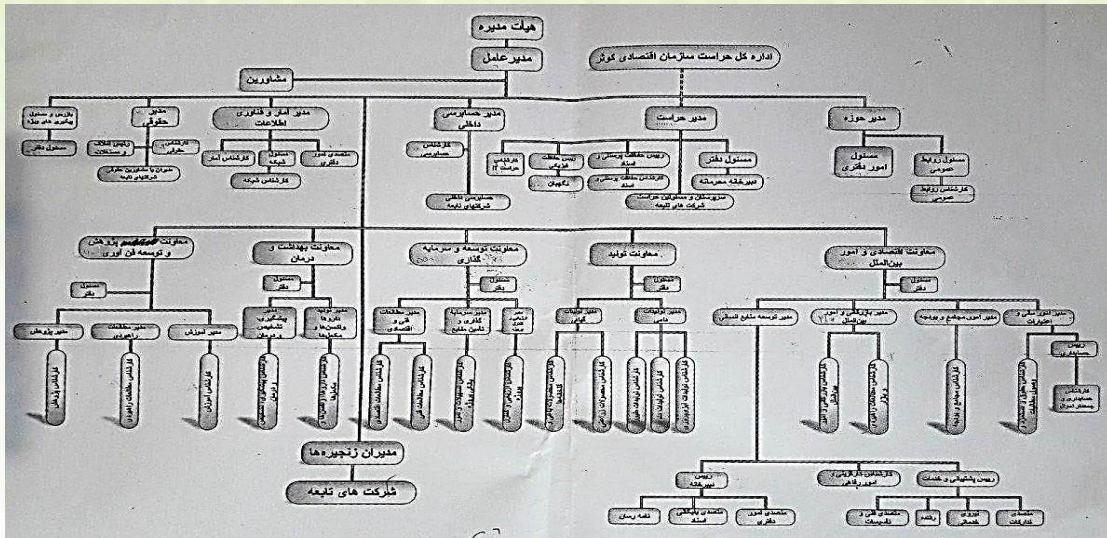
۱- به استناد مجمع عمومی فوق العاده مشترک شرکتهای مجتمع تولیدی اجداد سپیدان کوثر (سهامی خاص) و ماندگار کشت و صنعت دامپروری کوثر (سهامی خاص) و مجتمع کشت و صنعت اشراق (سهامی خاص) در تاریخ ۱۴۰۰/۰۹/۲۹، کلیه اموال و داراییها و مطالبات و دیون و تعهدات شرکت مجتمع تولیدی اجداد سپیدان کوثر (سهامی خاص) و شرکت ماندگار کشت و صنعت دامپروری کوثر (سهامی خاص) به عنوان شرکت ادغام شونده به قیمت دفتری در دفاتر شرکت مجتمع کشت و صنعت اشراق ثبت گردید و صورتجلسات ادغام در تاریخ ۱۴۰۱/۰۲/۲۹ نزد اداره ثبت شرکتهای به ثبت رسیده است.

۲- طبق صورتجلسه مجمع عمومی فوق العاده به تاریخ ۱۴۰۰/۰۷/۰۱ شرکت خدمات بازرگانی تحفه (سهامی خاص)، با انتقال کلیه سهام شرکت تحفه از سازمان اقتصادی کوثر به شرکت سرمایه گذاری کشاورزی کوثر موافقت لازم بعمل آمد که در تاریخ ۱۴۰۰/۱۲/۰۷ در اداره ثبت شرکتهای به ثبت رسید. شرکت بیمه ایمن آسایش کوثر شرکت فرعی خدمات بازرگانی تحفه است و شرکت تحفه مالک ۱۰۰ درصد سهام آن می باشد.



اختیار سازمانی و نظام راهبری شرکت

نمودار سازمانی



سرمایه و ترکیب سهامداران

سرمایه شرکت

سرمایه شرکت در زمان تاسیس مبلغ ۱۰ میلیون ریال (شامل ۱۰۰۰ سهم ۱۰٫۰۰۰ ریالی) بوده که طی چند مرحله افزایش که جزئیات آن در جدول زیر به مبلغ ۲٫۷۵۰ میلیون ریال (شامل ۲۷۵۰٫۰۰۰٫۰۰۰ سهم ۲٫۷۵۰ ریالی) افزایش یافته است:

ارقام به میلیون ریال

سال	سرمایه اولیه	مبلغ افزایش سرمایه	درصد افزایش سرمایه	سرمایه فعلی	نحوه تامین
۱۳۶۲	۱۰	-	-	۱۰	سرمایه اولیه
۱۳۸۰	۱۰	۴۰	۴۰۰	۵۰	مطالبات و آورده نقدی
۱۳۸۲	۵۰	۹۹٫۹۵۰	۱۹۹٫۹۰۰	۱۰۰٫۰۰۰	مطالبات و آورده نقدی
۱۳۸۵	۱۰۰٫۰۰۰	۱۰۰٫۰۰۰	۱۰۰	۲۰۰٫۰۰۰	مطالبات و آورده نقدی
۱۳۸۹	۲۰۰٫۰۰۰	۱۰۰٫۰۰۰	۵۰	۳۰۰٫۰۰۰	مطالبات و آورده نقدی
۱۳۹۱	۳۰۰٫۰۰۰	۶۰۰٫۰۰۰	۲۰۰	۹۰۰٫۰۰۰	مطالبات و آورده نقدی
۱۳۹۶	۹۰۰٫۰۰۰	۱٫۱۰۰٫۰۰۰	۱۲۲	۲٫۰۰۰٫۰۰۰	مطالبات و آورده نقدی
۱۳۹۷	۲٫۰۰۰٫۰۰۰	۱۸٫۷۰۴	۱	۲٫۰۱۸٫۷۰۴	ناشی از ادغام شرکت پژوهش
۱۳۹۸	۲٫۰۱۸٫۷۰۴	۷۳۱٫۲۹۶	۳۶	۲٫۷۵۰٫۰۰۰	مطالبات و آورده نقدی
۱۳۹۹	-	-	-	۲٫۷۵۰٫۰۰۰	-
۱۴۰۰	-	-	-	۲٫۷۵۰٫۰۰۰	-



### ترکیب سهامداران شرکت

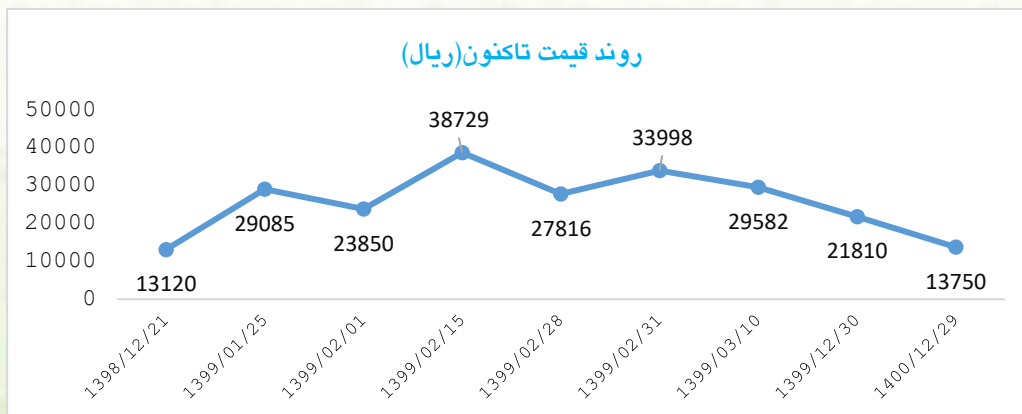
سهامداران شرکت در تاریخ ۲۹ اسفندماه ۱۴۰۰ به شرح جدول زیر می باشد:

سهامداران		سال مالی منتهی به ۲۹/۱۲/۱۴۰۰		سال مالی منتهی به ۳۰/۱۲/۱۳۹۹	
تعداد سهام	درصد مالکیت	تعداد سهام	درصد مالکیت	تعداد سهام	درصد مالکیت
۲/۱۱۴/۴۸۸/۳۸۸	۷۶/۸۹	۲/۱۰۸/۸۶۷/۸۸۸	۷۶/۶۹	سازمان اقتصادی کوثر	
۲/۷۵۰/۰۰۰	۰/۱۰	۲/۷۵۰/۰۰۰	۰/۱۰	گروه سرمایه گذاری عمران و ساختمان معین کوثر (سهامی خاص)	
۴/۹۸۰/۰۰۰	۰/۱۸	۴/۹۸۰/۰۰۰	۰/۱۸	شرکت توسعه صنایع و معادن کوثر (سهامی عام)	
۲/۷۵۰/۰۰۰	۰/۱۰	۲/۷۵۰/۰۰۰	۰/۱۰	شرکت نفت و گاز کوثر (سهامی خاص)	
۲/۷۵۰/۰۰۰	۰/۱۰	۲/۷۵۰/۰۰۰	۰/۱۰	مؤسسه توسعه کسب و کار رویش کوثر	
۳۷/۰۸۱/۵۵۷	۱/۳۵	۳۷/۰۸۱/۵۵۷	۱/۳۵	شرکت سرمایه گذاری آوا نوین (سهامی عام)	
۶/۸۸۰/۰۰۰	۰/۲۵	۶/۸۸۰/۰۰۰	۰/۲۵	شرکت توسعه مدیریت آوا نوین (سهامی عام)	
۵۷۸/۳۲۰/۰۵۵	۲۱/۰۳	۵۸۳/۹۴۰/۵۵۵	۲۱/۲۳	سایر سهامداران	
۲/۷۵۰/۰۰۰/۰۰۰	۱۰۰	۲/۷۵۰/۰۰۰/۰۰۰	۱۰۰	جمع	

### شرکت از منظر بورس و اوراق بهادار

#### وضعیت معاملات و قیمت سهام

شخصیت حقوقی شرکت از نوع سهامی عام بوده و سهام آن در بازار دوم بورس و اوراق بهادار تهران معامله می گردد. سهام این شرکت در تاریخ ۱۳۹۸/۱۲/۲۱ با قیمت هر سهم به مبلغ ۱۳,۱۲۰ ریال عرضه اولیه شد.



#### وضعیت نقد شوندگی سهم شرکت

طی سال ۱۴۰۰ سهام این شرکت ۲۳۵ روز معامله شد و از نظر جایگاه تعداد روزهای معاملاتی براساس رتبه بندی سایت شرکت مدیریت فناوری اطلاعات، در مقایسه با شرکتهای حاضر در بازار سرمایه در رتبه دوم قرار دارد.

### جایگاه شرکت در صنعت

وضعیت مقداری محصولات تولیدی شرکت‌های زیرمجموعه سرمایه‌گذاری کشاورزی کوثر در سال مالی ۱۴۰۰/۱۲/۲۹ به شرح زیر می‌باشند:

ردیف	شرح تولید	واحد سنجش	میزان تولید	*برآورد سهم بازار (درصد)
۱	جوجه یکروزه مادر و پدر گوشتی	قطعه	۷,۷۳۲,۲۲۳	۶۱
۲	جوجه یکروزه گوشتی	قطعه	۸۳,۷۶۲,۹۱۵	۵/۷
۳	جوجه یکروزه مادر تخم‌گذار	قطعه	۲۴۴,۰۰۰	۴۱
۴	جوجه یکروزه تخم‌گذار تجارتي	قطعه	۱۲,۸۱۱,۰۰۰	۲۴/۶
۵	گوشت مرغ (گرم - منجمد - فرآوری)	تن	۲۱,۱۴۴	۰/۸۵
۶	شیر	تن	۶۴,۴۴۷	۰/۶۵
۷	تخم مرغ خوراکی	تن	۶,۱۶۸	۰/۵۶

\* دلیل برآوردی بودن سهم بازار ناشی از عدم ارائه اطلاعات سال ۱۴۰۰ از سوی وزارت جهاد کشاورزی تا تاریخ تهیه این گزارش می‌باشد.

### منابع و مصارف ارزی شرکت اصلی

وضعیت موجودی ارزی صندوق گروه عمدتاً شامل ۸۹,۱۰۰ دلار آمریکا (شرکت ۷۷,۲۲۷ دلار آمریکا) که به شرح جدول ذیل می‌باشد.

یورو	دلار آمریکا	
۵۴۲	۷۷،۲۵۰	موجودی نقد
۵۴۲	۷۷،۲۵۰	خالص دارایی ها ( بدهی های) پولی ارزی در تاریخ ۱۴۰۰/۱۲/۲۹
۱۵۷	۲۰،۲۶۳	معادل ریالی خالص دارایی ها (بدهی های) پولی ارزی (میلیون ریال)
۵۴۲	۷۷،۲۳۷	خالص دارایی ها ( بدهی های) پولی ارزی در تاریخ ۱۳۹۹/۱۲/۳۰

### توسعه شایستگی و کیفیت کارکنان

با توجه به این موضوع که سازمان اقتصادی کوثر متولی اصلی آموزش در شرکت های تابعه خود می باشد به همین منظور آیین نامه آموزش به تمام شرکت ها از جمله شرکت سرمایه گذاری کشاورزی کوثر ابلاغ گردیده است و نماینده ای از شرکت به صورت ماهانه در جلسات کارگروه آموزش شرکت جهت ارائه گزارش و انجام هماهنگی های لازم حضور می یابد.

بر طبق ماده ۲۲ آئین نامه ابلاغی از سوی مدیر عامل محترم سازمان اقتصادی کوثر به شماره ۹۴/۵۷۰۸/۲/۵۳۳۴ مورخ ۱۳۹۴/۹/۲۲ همه کارکنان شرکتها و واحد های ستادی سازمان ملزم به گذران دوره های آموزشی می باشند. هدف از اجرای برنامه های آموزشی، ارائه نتایج مطالعات و تحقیقات انجام شده به منظور تبادل اطلاعات و آشنایی متخصصان، مهندسان، طراحان و دست اندرکاران امور مرتبط با فعالیت های سازمان با آخرین دستاوردهای علمی و فنی و به روز آوری اطلاعات و ارتقای دانش فنی جامعه هدف و در نهایت برقراری ارتباط بین مجامع علمی و تحقیقاتی و مرکز اجرایی کشور می باشد. در این برنامه های آموزشی نتایج پروژه های تحقیقاتی معاونت و آخرین رویدادهای علمی در زمینه های فنی، مهندسی و مدیریتی در سطوح تخصصی و فوق تخصصی ارائه می گردد. همچنین در پایان هر دوره آموزشی به شرکت کنندگان گواهینامه معتبر در دوره اعطا می شود.

سیاستهای متناظر	حوزه	نوع دوره
ارتقاء سرمایه انسانی، بکارگیری فناوریهای نوین و ارتقاء جایگاه پژوهش. استفاده از دانش، تحقیقات و فناوریهای نوین در فرآیند تولید. توسعه ظرفیتهای جدید تولیدی، نوسازی و بهینه سازی واحدهای موجود. ایجاد بازارهای جدید با تنوع بخشی محصولات. استفاده به هنگام و بهینه از ظرفیتهای تولید استفاده هدفمند و اقتصادی از ظرفیتهای موجود کشور ایجاد سودآوری پایدار، ارتقاء بهره وری، بکارگیری روشهای نوین تامین مالی حداقل کردن ضایعات، هزینه های غیر ضروری و جلوگیری از اتلاف مواد، زمان و منابع مالی	طیور دام زراعی آبیان و شیلات	دوره های تخصصی
	مدیریتی بازرگانی مالی و اداری اقتصادی	دوره های مدیریتی
	کامپیوتری مدیریت پروژه نرم افزارهای تخصصی	نرم افزاری و فنی
	حسب ابلاغ کار گروه تخصصی آموزش	سمینار/همایش



## آموزش

واحد آموزش ضمن تهیه گزارشی جامع در خصوص وضعیت آموزش شرکت براساس نظرسنجی های صورت پذیرفته و عملکرد این واحد و رابطه آن با بهره وری، کمیته آموزش و مشارکت تمامی مدیران و معاونین در خصوص برنامه ریزی این حوزه را پیگیری می نماید.

لازم به ذکر است بخشی از نیازهای آموزشی شرکت از طریق نیازسنجی داخلی و بخش دیگری از طریق پیشنهادات سازمان بالادستی تأمین می شود. همچنین در منظر یادگیری و رشد رویکرد کارت امتیازی متوازن، شاخص هایی به همراه هدف گذاری در افق ۱۴۰۰ در این خصوص قابل مشاهده می باشد.

### اطلاعات تامین و بهسازی نیروی انسانی (شرکت اصلی)

میانگین ماهانه تعداد کارکنان در استخدام شرکت اصلی، در سال مورد گزارش در مقایسه با سال مالی قبل به شرح جدول ذیل می باشد :

شرح	سال مورد گزارش		سال قبل	
	تعداد	درصد	تعداد	درصد
دکتری	۷	٪۸	۷	٪۹
کارشناسی ارشد	۲۲	٪۲۷	۱۳	٪۱۷
کارشناسی	۲۶	٪۳۱	۲۸	٪۳۷
فوق دیپلم	۳	٪۳	۴	٪۵
دیپلم	۱۵	٪۱۸	۱۵	٪۱۹
پایین تر از دیپلم	۱۰	٪۱۳	۱۰	٪۱۳
<b>جمع کل</b>	<b>۸۳</b>	<b>٪۱۰۰</b>	<b>۷۷</b>	<b>٪۱۰۰</b>
رسمی	۳۵	٪۴۲	۲۳	٪۳۰
قراردادی	۴۵	٪۴۸	۵۴	٪۷۰

### اطلاعات دوره های آموزشی

در راستای ارتقای دانش و توانمند سازی سرمایه انسانی و افزایش بهره وری، در سطح مدیران عامل، اعضای موظف هیات مدیره، مدیران و کارشناسان مالی و بازرگانی طی سال مورد گزارش مطابق جدول ذیل دوره های آموزشی برگزار گردید.

عنوان دوره	مخاطبین	تعداد شرکت کننده
مباحث کاربردی اسناد مالی تعهد آور	مدیران عامل، اعضای موظف هیات مدیره، مدیران و کارشناسان مالی و بازرگانی	۸۰
مبارزه با پولشویی		۸۰
حقوق و بازرگانی		۸۰

## محیط حقوقی شرکت

مهمترین قوانین و مقررات حاکم بر فعالیت شرکت به قرار زیر است:

- ✓ قانون تجارت و قانون مالیاتهای مستقیم؛
- ✓ قانون بازار اوراق بهادار و دستورالعمل های سازمان بورس و اوراق بهادار؛
- ✓ قانون کار و تامین اجتماعی؛
- ✓ قانون مبارزه با پولشویی؛
- ✓ استانداردهای حسابداری؛
- ✓ قانون بیمه کشاورزی؛
- ✓ قانون افزایش بهره وری بخش کشاورزی و منابع طبیعی؛
- ✓ قوانین و مقررات محیط زیست؛
- ✓ قانون سازمان دامپزشکی کشور؛
- ✓ قانون نظام جامع دامپروری کشور؛
- ✓ قانون تضمین خرید محصولات کشاورزی؛
- ✓ آیین نامه ها و مقررات داخلی شرکت.

## معاملات با اشخاص وابسته

سیاستها و رویه های شرکت در خصوص بررسی و تایید معاملات با اشخاص وابسته به استناد مفاد ماده ۱۲۹ قانون تجارت و روابط فیما بین با مجموعه سازمان اقتصادی کوثر می باشد.

## نظام راهبری شرکت

### استراتژی و اصول ارزش حاکم بر شرکت

هیات مدیره برای دستیابی به اهداف راهبردی شرکت و با مد نظر قرار دادن مقررات سازمان بورس از کمیته های تخصصی برای ارائه مشورت های تخصصی در ساختار و عملیات شرکت استفاده می کند. نگاه تیم راهبری در راستای دستیابی به چشم انداز شرکت، تعیین مجموعه ای از اهداف بلندمدت و کوتاه مدت شرکت به صورت متوازن می باشد.

## چشم انداز

با توکل به خداوند سبحان در افق ۱۴۰۴ ما گروهی کارآفرین هستیم که در چارچوب سیاست های کلی اقتصاد مقاومتی و تکیه بر مدیریت جهادی به عنوان پیشروترین مجموعه در عرصه کشاورزی در زمینه کمک به تامین امنیت غذایی و اشتغال مولد و پایدار میهن اسلامی مان و نیز حضور فعال در بازارهای منطقه در راستای تحقق اهداف سند چشم انداز بیست ساله کشور و چشم انداز بنیاد شهید و امور ایثارگران و سازمان اقتصادی کوثر کوشا می باشیم.

## ماموریت

شرکت سرمایه گذاری کشاورزی کوثر با ایجاد ارتباط بین ایده‌ها، داراییها، ابزارهای نوین مالی و مشارکت آحاد جامعه و اعمال مدیریت راهبردی، کنترل‌های اثر بخش و پذیرش اصل رقابت در بازار؛ با سرمایه‌گذاری در توسعه و تکمیل زنجیره‌های متنوع تامین و تولید محصولات اساسی و مزیت محور بخش کشاورزی؛ ضمن پیگیری حداکثر بازده اقتصادی و اجتماعی و ترکیب بهینه دارایی سهامداران، به دنبال کمک به افزایش کمی و کیفی تولیدات در جهت کمک به ارتقاء ضریب خوداتکایی و تامین امنیت غذایی با تولید غذای سالم در کشور می‌باشد. از سوی دیگر این شرکت نه تنها به کمک در عرصه خودکفایی کشور در زمینه تولید محصولات اساسی بسنده نکرده است بلکه با الزام بر رعایت و پوشش حداکثری استانداردهای بین‌المللی به دنبال ورود به بازارهای منطقه و ایفای نقش موثر در دستیابی کشور به تراز مثبت تجاری غذایی کشور می‌باشد. این مهم با هدایت و راهبری بنگاه‌های اقتصادی متکی بر دانش و فناوری روز، عدالت بنیان، درون زاء، برون گرا، فرصت ساز، پویا و پیشرو، بهره مند از نیروهای انسانی جهادی و متخصص و متعهد به سیاست‌های اقتصاد مقاومتی و اصول موضوعه ابلاغی مقام معظم رهبری و بهره‌گیری از ظرفیت‌های سرزمینی و فرا سرزمینی در مسیر تحقق قرار دارد.

## اهداف راهبردی

- ✓ ثروت آفرینی؛
- ✓ افزایش بازدهی سرمایه و سودآوری متناسب با مولفه‌های اقتصادی حاکم بر بخش کشاورزی؛
- ✓ تکمیل حلقه‌های زنجیره تامین حوزه فعالیت‌های تخصصی با مدیریت ظرفیت‌های موجود تولیدی در کشور؛
- ✓ کسب سهم موثر بازار داخل در حوزه فعالیت‌های تخصصی و بهره‌مندی از بازارهای بین‌المللی؛
- ✓ کمک به تولید محصولات استراتژیک کشور در راستای تامین امنیت غذایی؛
- ✓ هم‌افزایی در شرکت‌های تابعه با رویکرد زنجیره تامین؛
- ✓ افزایش توان اقتصادی و تامین مالی؛
- ✓ ارتقا رضایت ذینفعان.

## ارتقاء نظام راهبردی گروه و فعال شدن کمیته‌های تخصصی

اهم اقدامات انجام شده جهت رشد و ارتقاء جایگاه شرکت سرمایه‌گذاری کشاورزی کوثر (سهامی عام) به شرح ذیل می‌باشد:

- ۱- فعال شدن کمیته‌های تخصصی هیات مدیره؛
  - ۲- توسعه نظام‌های پایش و کنترل‌های داخلی؛
  - ۳- اخذ برنامه‌های راهبردی، میان مدت و کوتاه مدت اجرایی شرکت‌های گروه؛
  - ۴- برنامه‌ریزی جهت بازنگری آئین‌نامه‌ها و دستورالعمل‌های شرکت‌های گروه؛
- کمیته‌های تخصصی فعال در شرکت مشتمل بر کمیته‌های سرمایه‌گذاری، معاملات، ریسک، زنجیره ارزش، املاک، حسابرسی، جبران خدمات، مبارزه با پولشویی و تعالی سازمانی می‌باشد و با جدیت نسبت به برگزاری جلسات تخصصی برای تصمیم‌سازی جهت هیات مدیره شرکت برای ارتقاء جایگاه و سودآوری شرکت نموده است.



### ارتقاء ساختار مالی و مدیریت تامین مالی گروه

- نظارت بر آخرین وضعیت بدهی‌های گروه و کمک به تسویه با هدف مدیریت هزینه‌های مالی
  - مدیریت وثایق با هدف شناسایی و آزاد سازی وثایق مازاد و مدیریت تامین مالی شرکتهای گروه از طریق سیستم بانکی
- در راستای بهبود ساختار مالی شرکت و مدیریت هزینه‌های مالی؛ گروه نسبت به تشکیل کمیته وصول مطالبات اقدام گردید.

### کسب بازدهی مطلوب پرتفوی سرمایه‌گذاری‌ها مبتنی بر سودآوری و خلق ارزش پایدار

- ۱- تجدید ساختار پرتفوی بر اساس شرایط اقتصادی و متناسب با رفتار بازار و تنوع بخشی با پرتفوی بر اساس صنایع و حوزه‌های فعالیتهای گروه در چارچوب اهداف عملیاتی؛
- ۲- برنامه ریزی جهت آماده‌سازی شرکت‌های واجد شرایط گروه جهت پذیرش در بازار سرمایه و عرضه اولیه سهام آنها در بازار سرمایه.

### ترکیب اعضای هیات مدیره

ردیف	نام و نام خانوادگی	سمت	تحصیلات	موظف/غیرموظف	منتخب	سوابق حرفه ای (۱۰ سال اخیر)
۱	عبدالخلیل معظم زاده	رئیس هیات مدیره	دکتری	غیرموظف	سرمایه گذاری توسعه صنایع و معادن کوثر (سهامی عام)	۱. ۱۳۷۸ تا ۱۳۸۰ معاون اداری و مالی و توسعه منابع انسانی در سازمان بازرگانی بنیاد مستضعفان ۲. ۱۳۸۰ تا ۱۳۸۴ معاون توسعه منابع انسانی و آموزش در شرکت مهندسی و ساختمان صنایع نفت ۳. ۱۳۸۴ تا ۱۳۹۲ معاون اداری و مالی مرکز تحقیقات استراتژیک مجمع تشخیص مصلحت نظام ۴. ۱۳۹۲ تا ۱۳۹۷ معاون پشتیبانی و تحول اداری نهاد ریاست جمهوری
۲	محمد صادق واعظی	مدیر عامل و نائب رئیس هیات مدیره	دکتری علوم اقتصادی	موظف	سازمان اقتصادی کوثر	۱. سربازس/بازرس رئیس هیات بازرسی سازمان بازرسی سازمان بازرسی کل کشور در سازمان بورس و اوراق بهادار، سازمان خصوصی سازی، گمرک و اموال تملیکی ۲. مدیرکل بررسی و تحلیل اقتصادی و اجتماعی بنیاد مستضعفان انقلاب اسلامی ۳. عضو هیات مدیره هلدینگ مالی و سرمایه گذاری سینا ۴. معاون اقتصادی و امور بین الملل و عضو موظف هیات مدیره شرکت سرمایه گذاری کشاورزی کوثر ۵. معاون پرتفوی سپهر
۳	عبدالحسین دلیمی اصل	عضو هیات مدیره	دکتری انگل شناسی	غیرموظف	نفت و گاز کوثر (سهامی خاص)	۱. ۱۳۸۲ الی آبان ۱۳۸۴ معاون علمی مرکز تحقیقات چابهار وابسته به دانشگاه تربیت مدرس؛ ۲. آبان ۱۳۸۴ الی تیر ۱۳۹۰ - رئیس مؤسسه تحقیقات واکسن و سرم سازی رازی؛ ۳. ۱۳۷۱ الی ۱۳۸۲ و ۱۳۹۵ تاکنون - مدیر گروه انگل شناسی دانشکده علوم پزشکی دانشگاه تربیت مدرس.
۴	جواد شخص توکلیان	عضو هیات مدیره	دکتری علوم کشاورزی	غیرموظف	توسعه مدیریت آوا نوین (سهامی عام)	۱. ۱۳۸۸ تا ۱۳۹۰ هماهنگ کننده ذخایر ژنتیکی دام و طیور کشور از طرف سازمان خوار و بار جهانی (فائو) ۲. ۱۳۹۱ تا ۱۳۹۲ رئیس هیات تحریریه مجله پژوهش و سازندگی وزارت جهاد کشاورزی ۳. ۱۳۹۳-۱۳۹۲ عضو شورای پروتئین وزارت جهاد کشاورزی ۴. ۱۳۹۴-۱۳۹۲ نماینده وزارت جهاد در کمیته راهبردی تنوع زیستی سازمان حفاظت محیط زیست ۵. ۱۳۸۸ تا ۱۳۹۵ مشاور وزیر و عضو هیات علمی سازمان تحقیقات و آموزش کشاورزی ۶. ۱۳۹۵ تا ۱۳۹۱ سفیر و نماینده جمهوری اسلامی ایران در سازمان خوار و بار ملل متحد
۵	فرود شریفی	عضو هیات مدیره	دکتری مهندسی عمران	غیرموظف	موسسه توسعه کسب و کار رویش کوثر (با مسئولیت محدود)	۱. ۱۳۸۶ تا ۱۳۸۹ معاون وزیر جهاد کشاورزی و رئیس سازمان جنگلها، مراتع و آبخیزداری کشور ۲. ۱۳۸۹ تا ۱۳۹۱ مشاور وزیر جهاد کشاورزی ۳. ۱۳۸۹ تا ۱۳۹۱ عضویت در هیات مدیره شرکت مادر تخصصی تولید کشاورزی و منابع طبیعی کشور ۴. ۱۳۹۵ تا ۱۳۹۸ عضو کمیته راهبردی توسعه فناوری اکتشاف آب ژرفی معاونت علمی و فناوری ریاست جمهوری ۵. ۱۳۸۹ تا ۱۳۹۷ مشاور معاون علمی و قائم مقام ستاد توسعه فناوری آب، فرسایش و محیط زیست معاونت علمی و فناوری ریاست جمهوری ۶. ۱۳۷۵ تا ۱۳۹۷ عضو هیات علمی پژوهشکده حفاظت خاک و آبخیزداری (و عضو هیات امانت)
۶	غلامحسین آقاها	عضو هیات مدیره	دکتری اقتصاد	غیرموظف	گروه سرمایه گذاری عمران و ساختمان معین کوثر (سهامی خاص)	۱. عضو کمیته کشاورزی و هیئت واگذاری جهادسازندگی ۲. معاون تحقیقات، آموزش و ترویج اصفهان ۳. رئیس مرکز مطالعات برنامه ریزی و اقتصاد کشاورزی ۴. مدیرکل بازرسی وزارت کشاورزی ۵. قائم مقام معاونت برنامه ریزی و اقتصادی وزارت جهاد کشاورزی ۶. رئیس سازمان جهاد کشاورزی استان اصفهان
۷	محمد ایرانی شاهی	عضو هیات مدیره	دکتری مهندسی مالی	غیرموظف	سرمایه گذاری آوا نوین (سهامی عام)	۱. ۱۳۹۶-۱۳۹۲ مدیرعامل و عضو هیئت مدیره مؤسسه خدمات مالی و حسابداری کوثر محاسب ۲. ۱۳۹۹-۱۳۹۷ رئیس هیئت مدیره هلدینگ توسعه صنعت کوثر صبا ۳. ۱۳۹۹-۱۴۰۱ عضو هیئت مدیره شرکت نفت و گاز کوثر ۴. ۱۳۹۷ مدیرکل امور مجامع و بودجه سازمان اقتصادی کوثر تا کنون

حقوق و مزایای عضو موظف هیئت مدیره و مدیرعامل شرکت سرمایه گذاری کشاورزی کوثر توسط سازمان اقتصادی کوثر پرداخت می گردد و به موجب اعلامیه صادره توسط سازمان مذکور در دفاتر شرکت انعکاس می یابد.

اطلاعات مدیران شرکت

ردیف	نام و نام خانوادگی	سمت	تحصیلات	سوابق حرفه ای
۱	محمدصادق واعظی	نائب رئیس هیئت مدیره و مدیر عامل	دکتری علوم اقتصادی	<ul style="list-style-type: none"> <li>سر بازرس/بازرس رئیس هیات بازرسی سازمان بازرسی سازمان بازرسی کل کشور در سازمان بورس و اوراق بهادار ، سازمان خصوصی سازی ، گمرک و اموال تملیکی</li> <li>مدیرکل بررسی و تحلیل اقتصادی و اجتماعی بنیاد مستضعفان انقلاب اسلامی</li> <li>عضو هیات مدیره هلدینگ مالی و سرمایه گذاری سینا</li> <li>معاون اقتصادی و امور بین الملل و عضو موظف هیات مدیره شرکت سرمایه گذاری کشاورزی کوثر</li> <li>معاون پرنفوی سپهر</li> </ul>
۲	ناصر امیدواری	معاون اقتصادی و امور بین الملل	فوق لیسانس حسابداری	<ul style="list-style-type: none"> <li>نائب رئیس هیات مدیره و مدیرعامل شرکت سرمایه گذاری مدار</li> <li>نائب رئیس لیزینگ گسترش سرمایه گذاری ملی</li> <li>کمیته حسابرسی بانک ملی</li> <li>مدیرعامل مرکز مالی ایران</li> <li>مدیر حسابرسی داخلی بورس اوراق بهادار تهران</li> <li>کارشناس رسمی دادگستری</li> </ul>
۳	محسن بختیاری	معاون تولید	لیسانس دامپروری	<ul style="list-style-type: none"> <li>مدیرعامل شرکت مرغ اجداد زربال</li> <li>معاونت تولید شرکت سرمایه گذاری کشاورزی کوثر</li> </ul>
۴	مسعود شهرکی	معاون توسعه و سرمایه گذاری	فوق لیسانس مدیریت اجرایی	<ul style="list-style-type: none"> <li>عضو هیات مدیره شرکت سرمایه گذاری کشاورزی کوثر</li> <li>عضو هیات مدیره شرکت سرمایه گذاری عمران و ساختمان معین کوثر</li> </ul>
۵	علیرضا یآوری	معاون پژوهش و توسعه فناوری	فوق لیسانس اقتصاد	<ul style="list-style-type: none"> <li>معاون مدیرکل دفتر بررسی های فنی و اقتصادی سازمان تنظیم مقررات و ارتباطات رادیویی</li> <li>رئیس گروه دفتر امور اقتصادی و تجاری وزارت صنعت معدن و تجارت</li> <li>مشاور رئیس کمیسیون برنامه و بودجه شورای اسلامی شهر تهران</li> </ul>
۶	منصور صاحب جمعی	مدیر مجامع و بودجه	فوق لیسانس اقتصاد	<ul style="list-style-type: none"> <li>مدیر سرمایه گذاری مالی و امور سهام</li> <li>بازرس هیات بازرسی سازمان بازرسی کل کشور</li> <li>مدیر معاملات در یکی از کارگزاری های بورسی</li> </ul>
۷	علی شعبانی	مدیر مالی و اعتبارات	فوق لیسانس حسابداری	<ul style="list-style-type: none"> <li>مدیر مالی و مشاور شرکت آریا رسانه سروش</li> <li>حسابرس داخلی بنیاد مسکن انقلاب اسلامی</li> <li>مدیرمالی و رئیس حسابداری شرکت تولیدی و صنعتی نشت بن ( روغن موتور لیکومولی )</li> <li>سرپرست گزارشات شرکت کارت اعتباری ایران کیش</li> <li>حسابرس موسسه حسابرسی مفید راهبر</li> </ul>
۸	حامد نوری	مدیر حسابرسی داخلی	فوق لیسانس حسابداری	<ul style="list-style-type: none"> <li>حسابرس ارشد موسسه حسابرسی مفید راهبر</li> <li>مدیرمالی شرکت کارخانه جات بنای سبک</li> <li>مدیر حسابرسی داخلی شرکت خوراک دام پارس</li> <li>عضو کمیته حسابرسی خوراک دام پارس</li> <li>رئیس حسابداری شرکت سرمایه گذاری کشاورزی کوثر</li> <li>رئیس حسابداری شرکت خوراک دام پارس</li> </ul>



### تعداد جلسات هیات مدیره در سال مالی مورد گزارش:

جلسات برگزار شده هیات مدیره در سال مالی مورد گزارش تا تاریخ تهیه گزارش حسابرس ۲۶ جلسه بوده است.

### تعداد جلسات کمیته‌های مختلف در سال مالی مورد گزارش:

تعداد جلسات کمیته‌های حسابرسی، ریسک، انتصابات و جبران خدمات در سال مالی مورد گزارش به ترتیب ۱۸، صفر، صفر و ۲ جلسه بوده است.

### حق الزحمه و پاداش اعضای هیات مدیره و مدیرعامل

حق الزحمه حضور در جلسات اعضای غیرموظف هیات مدیره و پاداش هیات مدیره صرفاً بر مبنای تصمیم متخذه در جلسه مجمع عمومی عادی سالانه صاحبان محترم سهام و با رعایت مفاد قوانین ذیربط از جمله قانون تجارت و اساسنامه شرکت تعیین می‌گردد. همچنین حقوق و مزایای مدیرعامل بر اساس نظر و تصمیم هیات مدیره تعیین می‌شود. طبق نظر مجمع عمومی سالانه و رویه مرسوم، پاداش مصوب مجمع برای هیات مدیره، به حساب سهامدار عمده شرکت یعنی سازمان اقتصادی کوثر واریز و سازمان مذکور به تشخیص و صلاحدید خود مبلغی را بعنوان پاداش عملکرد به هر یک از اعضای هیات مدیره پرداخت می‌نماید.

### حسابرس مستقل و بازرسی قانونی

به استناد تصمیم اتخاذ شده در جلسه مجمع عمومی عادی سالانه صاحبان سهام به تاریخ ۱۴۰۰/۰۴/۰۸، موسسه حسابرسی مفید راهبر بعنوان حسابرس مستقل و بازرسی اصلی و بازرسی علی‌البدل شرکت برای سال مالی منتهی به ۲۹ اسفند ۱۴۰۰ انتخاب شده است.

## فصل سوم : سرمایه گذاریها

### ساختار سرمایه گذاری شرکت

سرمایه گذاری در داراییها و برداشت سرمایه از آنها با در نظر گرفتن آثار اقتصادی، اجتماعی و زیست محیطی بلند مدت و اجرای هرگونه سرمایه گذاری در شرکت، در راستای اهداف و رسالت تدوین شده جهت عینیت بخشی به سیاستهای اقتصاد مقاومتی که تکمیل زنجیره ارزش، محرومیت زدایی، ارزش آفرینی، رقابت پذیری و نگاه ویژه به جامعه هدف است در مجموعه شرکت های سرمایه پذیر تابعه هدف گذاری می گردد.

### - سرمایه گذاری در شرکت های تابعه

۱۴۰۰			
شرکت	شرکتهای درج شده در تابلو بورس / فرا بورس	درصد سرمایه گذاری	مبلغ دفتری میلیون ریال
کشت و صنعت شریف آباد (سهامی عام)	✓	۷۹/۹	۴۳۱,۶۸۷
مجتمع تولید گوشت مرغ ماهان (سهامی عام)	✓	۸۴/۴۲	۵۰۱,۱۵۹
خوراک دام پارس (سهامی عام)	✓	۴۶/۷۸	۸۸,۴۴۰
مرغ اجداد زربال (سهامی عام)	✓	۹۹/۶	۴۳۳,۱۸۳
مرغ مادر دیزباد (سهامی عام)	✓	۹۸/۵	۵۴۶,۶۸۸
مرغک	-	۹۹/۶	۴۱۳,۴۵۵
آبزی اکسیر کوثر	-	۹۹/۹۹	۳۱۶,۱۰۰
مجتمع کشت و صنعت اشراق	-	۹۸/۷	۱,۰۱۱,۷۲۰
پیشگامان کشاورزی و صنعت کوثر دنا	-	۹۹/۹۹	۲۳۵,۳۵۱
شیمی دارو کوثر	-	۹۹/۹۹	۱۹۵,۹۰۵
توسعه و مکانیزاسیون کوثر	-	۹۹/۹۹	۶۴,۰۵۰
پیشگامان توسعه کشاورزی و صنایع کشاورزی کوثر	-	۹۹/۹۹	۳,۶۰۱
خدمات بازرگانی تحفه	-	۹۹/۹۹	۷۷,۲۷۰

- فهرست زمین، ساختمان و املاک (شرکت اصلی)

ردیف	نام ملک	آدرس	متراژ	کاربری	مبلغ آخرین ارزشگذاری (میلیون ریال)	زمان ارزشگذاری
۱	اسبوکلا	مازندران-جاده ساری به نکا	۴۰۲۱۵	کشاورزی	۱۱,۵۶۰	۱۳۹۴/۰۳/۲۰
۲	آهودشت	مازندران-چمستان	۴۶۳۵۰	کشاورزی	۱۵,۰۰۰	۱۳۹۴/۰۳/۲۰
۳	آسوری	مازندران-آمل	۱۳۶۸	باغچه	۴,۴۳۶	۱۳۹۴/۰۳/۲۰
۴	رضوانیه	مازندران-آمل	۳۳۳	مسکونی	۸,۶۰۰	۱۳۹۵/۰۵/۰۲
۵	کوشک	تهران-خیابان آزادی	۲۱۴	اداری	۱۱۳,۰۰۰	۱۴۰۱/۰۲/۲۲
۶	ساری	مازندران-ساری	۲۰۷	مسکونی	۲۶,۷۵۴	۱۴۰۱/۰۱/۲۷
۷	زمین های ورامین	ورامین-روستای داود آباد	۱۶۲۰۰۰	کشاورزی	۱۰,۸۶۰	۱۳۹۵/۰۹/۰۲
۸	ساختمان سهروردی	تهران-سهروردی(دفتر مرکزی)	۱۸۰۰	اداری	۱۳۵,۸۰۰	۱۳۹۶/۱۱/۱
۹	ساختمان توحید	تهران-میدان توحید	۱۰۴۲	اداری	۱۴,۳۸۲	۱۳۹۷/۱۲/۲۹
۱۰	گلمکان فارم شماره ۱	خراسان رضوی-چناران	۸۱۹۷۵	مرغداری	۱,۰۱۹,۶۲۰	۱۴۰۱/۰۳/۳۱
۱۱	گلمکان فارم شماره ۲	خراسان رضوی-چناران	۷۰۲۰۰	مرغداری	۹۰۹,۸۱۰	۱۴۰۱/۰۳/۳۱
۱۲	گلمکان فارم شماره ۳	خراسان رضوی-چناران	۴۴۰۰۰	مرغداری	۶۱۰,۹۵۰	۱۴۰۱/۰۳/۳۱
۱۳	آپارتمان بلوار اندیشه	خراسان رضوی-مشهد	۱۱۴,۴	مسکونی	۱۷,۲۰۰	۱۴۰۱/۰۲/۲۴

- ترکیب منابع درآمدی (شرکت اصلی)

شرح	سال مالی منتهی به		
	۱۳۹۸/۱۲/۲۹	۱۳۹۹/۱۲/۳۰	۱۴۰۰/۱۲/۲۹
درآمد حاصل از سرمایه گذاری ها	۲,۱۴۰,۷۹۳	۱,۴۹۷,۲۸۳	۴,۱۹۵,۸۳۱
سود(زیان) حاصل از فروش سرمایه گذاری ها	۷۳۵,۲۸۳	۸۵۲,۳۰۸	۵۳,۶۵۲
خالص درآمد حاصل از فروش املاک	-	۷۶۴,۶۳۷	-

تجزیه و تحلیل ریسک شرکت

عوامل ریسک در حوزه سرمایه‌گذاری را می‌توان به دو گروه ریسک‌های سیستماتیک و غیر سیستماتیک دسته بندی کرد.



## عوامل ریسک سیستماتیک

متشکل از عوامل کلان سیاسی و اقتصادی است که به صورت جامع بر تمامی صنایع و شرکت‌ها تاثیر گذار و عواملی نظیر تحولات اقتصاد جهانی و داخلی از جمله این موارد است. مهمترین عوامل این ریسک عبارتند از:

### ریسک بازار

فعالیت های شرکت در معرض ریسک های مالی ناشی از تغییرات در نرخ های مبادله ارزی و تحریم های ظالمانه علیه کشور قرار می‌گیرد. شرکت به منظور مدیریت آسیب پذیری از ریسک ارزی، موارد ذیل را بکار می‌گیرد: آسیب پذیری از ریسک بازار با استفاده از تجزیه و تحلیل حساسیت، اندازه گیری می‌شود. تجزیه و تحلیل حساسیت، تاثیر یک تغییر منطقی متحمل در نرخ های ارز در طی سال / دوره را ارزیابی می‌کند. دوره زمانی طولانی‌تر برای تجزیه و تحلیل حساسیت، ارزش در معرض ریسک را تکمیل می‌کند و به شرکت در ارزیابی آسیب پذیری از ریسکهای بازار، کمک می‌کند.

### مدیریت ریسک ارز

عمده عملیات گروه در محدوده فعالیتهای کشاورزی بوده و فرآیند تأمین نهاده‌ها بعنوان مهمترین عامل قیمت تمام شده با نرخ ارز می‌باشد. بنابراین شرکت‌های گروه، معاملاتی را به ارز انجام می‌دهند که در نتیجه، در معرض آسیب پذیری از نوسانات نرخ ارز قرار دارند.

### مدیریت ریسک اعتباری

ریسک اعتباری به ریسکی اشاره دارد که طرف‌های قرارداد در ایفای تعهدات قراردادی خود ناتوان باشد که منجر به زیان مالی برای شرکت شود. هلدینگ در سطح شرکت‌های گروه سیاستی مبنی بر معامله تنها با طرف‌های قرارداد معتبر و اخذ وثیقه کافی، در موارد مقتضی، را اتخاذ کرده است تا ریسک اعتباری ناشی از ناتوانی در ایفای تعهدات توسط مشتریان را کاهش دهد. شرکت‌های گروه تنها با شرکت‌هایی معامله می‌کند که رتبه اعتباری بالایی داشته باشد. شرکت با استفاده از اطلاعات مالی عمومی و سوابق معاملاتی خود، مشتریان عمده خود را رتبه بندی اعتباری می‌کند. آسیب پذیری شرکت و رتبه بندی اعتباری طرف قراردادهای آن، به طور مستمر نظارت شده و ارزش کل معاملات با طرف قراردادهای تأیید شده گسترش می‌یابد. دریافتنی‌های تجاری شامل تعداد زیادی از مشتریان شرکت‌های گروه می‌باشد که در بین صنایع متنوع و مناطق جغرافیایی گسترده شده است. ارزیابی اعتباری مستمر بر اساس وضعیت مالی حساب‌های دریافتنی انجام می‌شود. شرکت‌های گروه به منظور پوشش ریسک‌های اعتباری مرتبط با دارایی‌های مالی خود وثیقه و یا سایر روشهای افزایش اعتبار نگهداری می‌کند.

## مدیریت ریسک نقدینگی

شرکت برای مدیریت ریسک نقدینگی، یک چهارچوب ریسک نقدینگی مناسب برای مدیریت کوتاه مدت، میان مدت و بلند مدت تامین وجوه و الزامات مدیریت نقدینگی تعیین کرده است. شرکتهای گروه ریسک نقدینگی را از طریق نگهداری اندوخته کافی و تسهیلات بانکی، از طریق نظارت مستمر بر جریان های نقدی پیش بینی شده و واقعی و از طریق تطبیق مقاطع سر رسید داراییها و بدهیهای مالی، مدیریت می کند.

## ریسک افزایش سطح عمومی قیمت ها

هزینه طرح در این مقوله نه فقط هزینههای طراحی و اجرا بلکه هزینههای مالکیت شامل بهره برداری، تعمیر و نگهداری و هزینههای مصرف در سراسر دوره عمر مفید طرح را نیز شامل می شود. روشهای مهندسی ارزش می تواند موجب اصلاح و ارتقای کیفیت فرایندهای تولید صنعتی و انجام طراحی های جدید در هر مرحله از یک پروژه اجرایی گردد. با آنکه روش مهندسی ارزش را می توان در تمام مراحل یک پروژه اجرایی به کار گرفت، بیشترین مزایای آن زمانی حاصل می شود که در نخستین مراحل برنامه ریزی و طراحی به کار گرفته شود. مهندسی ارزش به عنوان یک روش مهم در عرصه فعالیتهای مهندسی شناخته شده است. می توان گفت مهندسی ارزش تلاشی است سازمان یافته که با هدف بررسی و تحلیل تمام فعالیت های یک طرح، از زمان شکل گیری تفکر اولیه تا مرحله طراحی و اجرا و سپس راه اندازی و بهره برداری انجام می شود و به عنوان یکی از کارآمدترین و مهم ترین روش های اقتصادی در عرصه فعالیتهای مهندسی، شناخته شده است. یکی از مهمترین ریسکها در هلدینگ ریسک ناشی از تورم جهت تکمیل پروژه های توسعه ای می باشد.

## ریسک بیماری ها

این ریسک شامل عواملی همچون تلفات، کاهش توان تولیدی دام و طیور ناشی از بیماریها به خصوص آنفلوآنزا، هزینه های درمانی، پیشگیری و انتقال بیماری به انسانها می باشد. موجود زیستی دام و طیور بزرگترین سرمایه در بخش کشاورزی محسوب می شود لذا این ریسک تأثیر بسزایی در درآمد ها و هزینه ها و در نهایت سودآوری و چشم انداز آتی شرکت خواهد داشت. در ادامه فعالیت های شرکت در معرض ریسک های ناشی از دام و طیور و شرایط بهداشتی کشور در سطح شرکت های فرعی می باشد. در این راستا سیاست انتقال فارم ها از مناطق دارای آلودگی به مناطق پاک و تدوین و رعایت کامل پروتکل های بهداشتی از اولویتهای شرکت می باشد.

## ریسک مالی

تصمیم مالی یکی از مهمترین حوزه های رقابتی شرکت به منظور تامین بهینه منابع مالی برای بقاء در محیط تجاری است. هر یک از موارد زیر در صورت افزایش یا کاهش می تواند شرکت را از لحاظ مالی تحت تاثیر قرار دهد. میزان اهمیت هر یک از این موارد با توجه به شرایط حاکم بر بازار و توانایی های شرکت تعیین می گردد و استراتژی و راهبرد متناسب با فعالیت های شرکت و مشتریان در نظر گرفته می شود.

- ۱- کاهش حجم فروش داخلی
- ۲- افزایش قیمت نهاده ها
- ۳- عدم پرداخت بموقع مطالبات مشتریان
- ۴- کاهش نقدینگی شرکت ها

### ریسک قوانین و مقررات

تغییر قوانین و مقررات از جمله عوامل تأثیر گذار بر سودآوری شرکت ها می باشد. شرکت های کشاورزی همواره تحت تأثیر تصمیم های دولت در مورد خرید تضمینی غلات، نرخ خوراک دام و غیره... می باشند.

### عوامل ریسک غیر سیستماتیک

شامل ریسک هایی است که متوجه عوامل درونی شرکت ها یا صنایع مختلف تحت تأثیر ساختارهای سرمایه، مباحث مدیریتی، رونق و رکود اقتصادی هر یک از صنایع مرتبط با شرکت ها، چرخه های عمر شرکت ها و عوامل مشابه می باشد که از طریق متنوع سازی قابل کاهش است. در این راستا شرکت سرمایه گذاری کشاورزی کوثر (سهامی عام) با تنوع بخشی به سرمایه گذاری در جهت مدیریت ریسک غیر سیستماتیک گام برداشته است.

### ترکیب نیروی انسانی شرکت

سال ۱۳۹۹		سال ۱۴۰۰		شرکت
موقت	دائم	موقت	دائم	
۵۴	۲۳	۴۹	۳۴	اصلی
۷۷		۸۳		جمع

سال ۱۳۹۹		سال ۱۴۰۰		گروه
موقت	دائم	موقت	دائم	
۳,۶۰۶	۳۲۴	۳,۷۳۷	۳۶۱	گروه
۳,۹۳۰		۴,۰۹۸		جمع



## اقدامات انجام شده در خصوص تکالیف مجمع

نتیجه اقدامات انجام شده در خصوص تکالیف مجمع عمومی عادی سالیانه

مربوط به سال مالی منتهی به ۱۳۹۹/۱۲/۳۰

شرکت سرمایه‌گذاری کشاورزی کوثر (سهامی عام)

اقدامات انجام شده	تکالیف مجمع	بند گزارش
اقدامات لازم در سطح هلدینگ و شرکتهای فرعی در حال انجام بوده و به طور مستقل در تکالیف مجمع شرکتهای فرعی تأکید گردیده است. در این راستا واحد املاک و مستغلات زیر نظر معاونت توسعه و سرمایه‌گذاری گروه پیگیری لازم را در دست اقدام دارد. مضافاً به آن، کمیسیون املاک و مستغلات هلدینگ مرکب از معاونت اقتصادی، مدیریت حقوقی، مدیریت حراست، مدیریت امور مجامع و شرکتهای و نماینده مدیر عامل تشکیل گردیده که وضعیت املاک گروه را به تفکیک هر شرکت رصد و دستورات لازم در خصوص جلوگیری از تعرضات اشخاص ثالث و تثبیت مالکیت املاک گروه را صادر می‌نماید، که نتایج آن در جلسات متعدد هیات مدیره مورد پیگیری و بررسی قرار گرفته است.	پیگیری‌های جدی و مؤثر در سطح شرکت‌ها جهت اخذ اسناد مالکیت، رفع تعرض و تصرف املاک شرکت اصلی و شرکتهای فرعی با نظارت واحد حقوقی هلدینگ کشاورزی کوثر صورت پذیرد و نتایج حاصله در خصوص تمامی موارد فوق‌الذکر در مقاطع سه ماهه در هیات مدیره هلدینگ کشاورزی کوثر بررسی و به سازمان اقتصادی کوثر منعکس گردد. همچنین در خصوص املاک و دارایی‌های راکد و بلااستفاده گروه مقرر گردید وضعیت دارایی‌های مذکور در هیات مدیره هلدینگ بررسی و نتایج حاصله به همراه صورت ریز و برنامه عملیاتی جهت واگذاری و یا بهره برداری مناسب ظرف مدت ۳ ماه برای سازمان اقتصادی کوثر ارسال گردد. ضمناً مجمع بر لزوم برنامه‌ریزی مناسب جهت استفاده بهینه از تمامی اموال و دارایی‌ها و ظرفیت‌های واحدهای تولیدی و کاهش هزینه‌های جذب نشده تأکید نمود.	۵-۱
با توجه به سقف پوشش صندوق بیمه محصولات کشاورزی در بخش داراییهای زیستی مولد و غیرمولد همچنان مشکلات وجود دارد، علی‌الاحوال با توجه به بند ۲-۳ مصوبه هیئت مدیره هلدینگ مکاتبات با مدیرعامل محترم صندوق بیمه کشاورزی صورت پذیرفته و پیگیری‌های لازم جهت اخذ نتیجه نهایی در دست اقدام می‌باشد. لیکن در بخش داراییهای ثابت مشهود، سرمایه‌گذاری در املاک و موجودی مواد و کالا با توجه به الحاقیه قرارداد با شرکت بیمه مشکل رفع گردیده است.	مجمع انجام پوشش بیمه‌ای مناسب براساس صرفه و صلاح شرکت‌ها را در سطح شرکتهای فرعی مورد تأکید قرار داد.	۲-۵
مدیریت هلدینگ ضمن ارائه گزارش و پایش مستمر فرایند وصول مطالبات با پیشنهاد تشکیل کمیته وصول مطالبات در هیات مدیره اقدامات لازم در سطح هلدینگ و شرکتهای فرعی از طریق این کمیته را انجام داده است.	مجمع پیگیری‌های مستمر و مؤثر جهت وصول مطالبات راکد و سنواتی در شرکت‌های تابعه با نظارت مستمر هلدینگ را مورد تأکید قرار داد و مقرر نمود نتایج اقدامات انجام شده به همراه صورت ریز و تجزیه سنی مطالبات در مقاطع سه ماهه در هیات مدیره هلدینگ بررسی و برای سازمان اقتصادی کوثر ارسال گردد.	۷-۱
ضمن تکلیف مجمع به شرکت سپیدان، پیگیری‌های لازم جهت رفع مشکل در خصوص موضوع تحویل کامل ۶،۱۲۰ رأس دام مطابق با قرارداد خرید منعقد تا حصول نتیجه نهایی در دست اقدام می‌باشد. در سال مالی ۱۳۹۹ شرکتهای مشمول ماده ۱۴۱ قانون تجارت شامل شرکت‌های آبی اکسیر کوثر و پیشگامان کشاورزی و صنعت کوثر دنا بوده که در سال مالی جاری کلیه شرکتهای تعیین تکلیف شده‌اند. شایان ذکر است اقدامات جهت خروج شرکت‌های زیان ده و برنامه ریزی جهت سودآور نمودن فعالیت آن‌ها در حال انجام است. به نحوی که در حال حاضر عملکرد شرکتهای مجتمتع تولید گوشت مرغ ماهان و مرغ مادر دیزباد با سود خالص همراه بوده است.	مجمع مقرر نمود موضوع واردات دام شرکت تولیدی اجداد سپیدان کوثر با رعایت کلیه الزامات و مقررات قانونی جاری کشور و طبق مفاد قرارداد فی‌مابین تعیین تکلیف گردد و گزارش نتایج حاصله تا پایان شهریورماه ارائه گردد. ضمناً گزارش کاملی از دلایل زیانده بودن تعدادی از شرکتهای فرعی تهیه و به همراه برنامه‌ای مناسب جهت برون رفت از شرایط موجود برای سازمان اقتصادی کوثر ارسال نماید.	۱۰
موارد رعایت الزامات سازمان بورس در سال مالی مورد گزارش مطابق مشروح مذاکرات مجمع عمومی عادی سالیانه به‌نحو مناسب انجام یافته و کنترل‌های مناسبی در خصوص رعایت آن طی سال مالی نیز صورت پذیرفته است.	مجمع رعایت کامل مفاد بندهای دستورالعمل اجرایی افشاء اطلاعات شرکت‌های ثبت شده نزد سازمان بورس و اوراق بهادار و دستورالعمل حاکمیت شرکتی و چک لیست کنترل‌های داخلی حاکم بر گزارشگری مالی مصوب سازمان بورس و اوراق بهادار را مورد تأکید قرار داد و مقرر گردید ضمن پیش‌بینی و استقرار ساختارهای مناسب جهت رفع کلیه ایرادات مطروحه، گزارش اقدامات انجام شده در اسرع وقت و به صورت منظم برای سازمان اقتصادی کوثر ارسال گردد.	۱۱ و ۱۲

## فصل چهارم : مروری بر عملکرد مالی و عملیاتی شرکت

### خلاصه اطلاعات عملکرد گروه و شرکت اصلی

جدول زیر اقلام عمده عملکرد مالی و عملیاتی شرکت را برای سال مالی مورد گزارش در مقایسه با دوره های پیش از آن ارائه می کند :

(ارقام به میلیون ریال)

۱۳۹۹/۱۲/۳۰		۱۴۰۰/۱۲/۲۹		شرح
گروه	اصلی	گروه	اصلی	
۱۳,۲۷۴,۱۳۵	۱,۴۹۷,۲۸۳	۲۳,۱۹۵,۹۹۰	۴,۱۹۵,۸۳۱	جمع درآمدهای عملیاتی*
(۱,۲۵۶,۴۵۸)	(۳۱۴,۰۴۰)	(۲,۰۰۳,۱۵۰)	(۴۸۰,۰۵۰)	هزینه های اداری و عمومی
۱,۲۰۲,۴۹۵	۱,۱۸۳,۵۵۰	۳,۹۷۹,۴۳۱	۳,۷۱۷,۶۱۳	سود عملیاتی
۲,۴۴۴,۵۳۳	۱,۹۱۰,۱۲۳	۱۱۶,۴۹۹	۱۰,۰۲۹	سایر درآمدها و هزینه های غیر عملیاتی
۳,۳۵۴,۴۲۴	۳,۰۸۸,۴۲۱	۳,۴۷۰,۲۸۲	۳,۷۱۷,۸۸۴	سود خالص
۴۲۰,۱۸۸	۱,۴۱۳,۹۹۱	۴,۱۵۷,۵۶۸	۲,۲۱۵,۵۱۰	وجوه نقد حاصل از فعالیت های عملیاتی
۲۰,۴۲۵,۳۶۰	۹,۲۶۹,۸۲۵	۳۲,۱۳۰,۱۲۵	۱۱,۳۵۱,۶۰۲	جمع دارایی ها
۶,۹۲۶,۵۱۱	۱,۴۳۱,۳۶۷	۱۲,۴۳۵,۰۶۴	۱,۷۷۵,۲۶۰	جمع بدهی ها
۱۳,۴۹۸,۸۴۹	۷,۸۳۸,۴۵۸	۱۹,۶۹۵,۰۶۱	۹,۵۷۶,۳۴۲	جمع حقوق صاحبان سهام
۸	۳۷	۱۵	۳۶	نرخ بازدهی دارایی ها(درصد)
۳۰	۴۲	۲۴	۴۲	نرخ بازدهی حقوق صاحبان سهام(درصد)
۱,۱۵۶	۱,۱۲۲	۱,۱۵۶	۱,۳۵۲	سود واقعی هر سهم(ریال)

\* دلایل افزایش ۷۵ درصدی درآمدهای عملیاتی ، ۲۳۱ درصدی سود عملیاتی و ۳ درصدی سود خالص طی سال جاری نسبت به سال مالی قبل عمدتاً مربوط به افزایش درآمد و سودآوری شرکت های فعال در زمینه طیور می باشد.

**نسبت های مالی شرکت و شاخص ها و معیارهای عملکردی:**

نسبت های مالی شرکت سرمایه گذاری کشاورزی کوثر (سهامی عام) در ۲ سال مالی اخیر به شرح زیر می باشد:

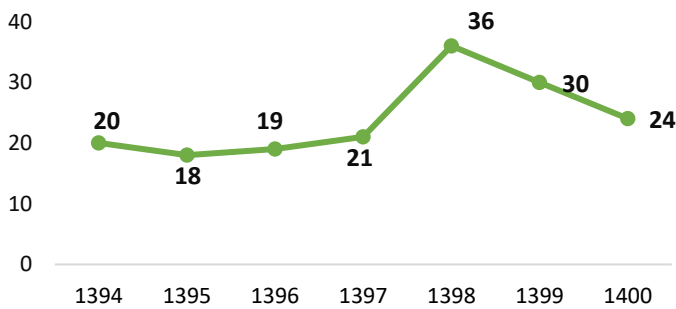
جدول - نسبت های مالی تلفیقی

نسبت مالی		شرح	۱۳۹۹	۱۴۰۰
نسبت های نقدینگی				
نسبت جاری (مرتب)		مجموع دارایی های جاری تقسیم بر مجموع بدهی های جاری	۱/۷	۱/۱
نسبت های اهرمی				
نسبت بدهی (درصد)		مجموع بدهی ها تقسیم بر مجموع دارایی ها	۳۳	۳۸
نسبت بدهی به ارزش ویژه (درصد)		مجموع بدهی ها تقسیم بر مجموع حقوق صاحبان سهام	۵۱	۶۳
نسبت های سودآوری				
بازده دارایی ها (درصد)		سود خالص تقسیم بر متوسط دارایی ها	۸	۱۳
بازده حقوق صاحبان سهام (درصد)		سود خالص تقسیم بر متوسط حقوق صاحبان سهام	۳۰	۲۱
بازده سرمایه (درصد)		سود خالص تقسیم بر سرمایه	۱۲۱	۱۲۶
حاشیه سود خالص (درصد)		سود خالص تقسیم بر درآمد	۲۵	۱۵
درآمد هر سهم		سود خالص تقسیم بر تعداد سهام	۱،۱۵۶	۱،۱۵۶

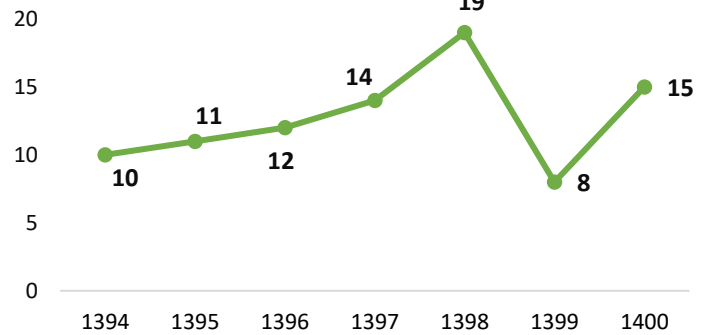
**نسبت بازده داراییها و بازده حقوق صاحبان سهام**

با وجود مشکلات در امر تولید محصولات کشاورزی، خوشبختانه گروه کشاورزی کوثر توانسته است با رویکرد و اجرای برنامه های مدیریتی مناسب در حوزه بازده دارایی ها و همچنین بازده حقوق صاحبان سهام بالاتر از اهداف در سند راهبردی خود عمل نموده و از سال ۱۳۹۵ روند رو به رشدی داشته است. این گروه از نظر بازده دارایی و نسبت بازده حقوق صاحبان سهام در حوزه کشاورزی جزو موفق ترین مجموعه های کشور قرار دارد و توانسته علیرغم سرمایه گذاری های زیادی که طی سال های اخیر انجام داده که هنوز به بهره برداری کامل نرسیده است، این نسبت ها را به شکل پایدار نگه دارد. شایان ذکر است با بهره برداری کامل از طرح های توسعه ای شرکتهای تابعه امید است بازده داراییها و حقوق صاحبان سهام در سنوات آتی از روند مطلوب تری نیز برخوردار گردد.

نسبت بازده حقوق صاحبان سهام (ROE)



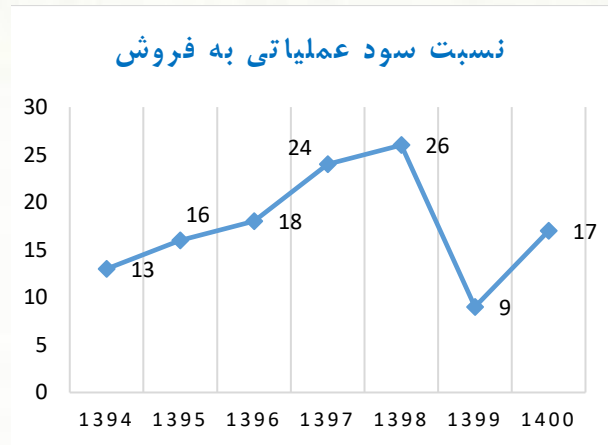
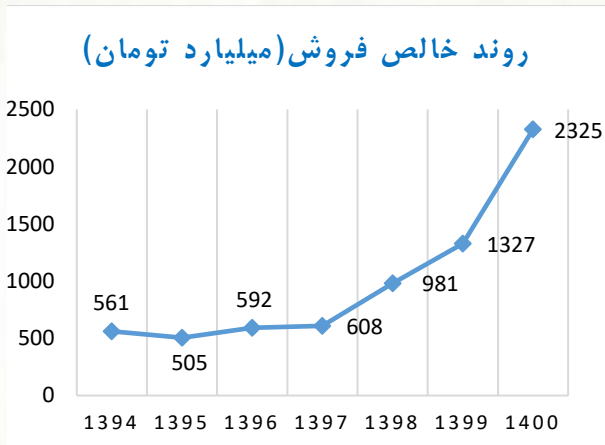
بازده داراییها (ROA)





### درآمدهای عملیاتی:

ارزش خالص فروش گروه طی سالهای ۱۳۹۴ الی ۱۴۰۰ روند افزایشی داشته و در سال مالی ۱۳۹۵ به دلیل محدودیت فروش جوجه یکروزه پدر و مادر در شرکت اجداد زربال (به دلیل سهمیه بندی وزارت جهاد کشاورزی) شاهد کاهش خالص فروش بوده ایم و از سال ۱۳۹۵ روند فروش گروه کشاورزی افزایشی بوده و در سال ۱۴۰۰ به بالاترین سطح خود رسیده است. همچنین با برنامه ریزی های صورت گرفته در حوزه بهره وری و مدیریت هزینه های تولید، شاهد مدیریت بهای تمام شده محصولات گروه و به تبع آن افزایش سود عملیاتی شرکت بوده ایم و بهترین عملکرد از نظر درصد بهای تمام شده و سود عملیاتی مربوط به دو سال اخیر بوده و به طور کلی ارتقاء فرآیند مدیریت ستاد در افزایش بازده شرکت های گروه موثر بوده است.



### هزینه های فروش، اداری و عمومی:

رشد هزینه های فروش، اداری و عمومی عمدتاً ناشی از افزایش هزینه های حقوق مزایا گروه در سال مالی مورد گزارش نسبت به سال مشابه بر اساس اعمال افزایش سالیانه حقوق و دستمزد طبق قوانین کار و همچنین افزایش نیروی انسانی در راستای بهره برداری از طرح های توسعه ای در سطح شرکتهای گروه می باشد.

### خالص سایر درآمدها و هزینه های عملیاتی:

افزایش ۱۰۵ درصدی در سرفصل خالص سایر درآمدها و هزینه های عملیاتی به مبلغ ۴۵۶،۸۱۳ میلیون ریال، عمدتاً ناشی از افزایش هزینه های جذب نشده مربوط به عدم استفاده از ظرفیتهای کشتارگاه شعبه زربال به علت بازسازی و خالی بودن واحد مرغ لهاش، ضایعات و تلفات دارایی های زیستی مربوط به شرکتهای آبی اکسیر و مرغ مادر دیزباد و همچنین هزینه های تخصیص داده شده به فارم تحقیقاتی تنکابن و لاکان شامل مواد، دستمزد و سربار می باشد که به دلیل عدم حصول نتیجه و تولید تجاری محصولات مورد انتظار در این سرفصل انعکاس یافته است.

## گزارش عملکرد اجتماعی شرکت

شرکت سرمایه گذاری کشاورزی کوثر به دنبال بهبود مستمر ایفای نقش شهروندی در زمینه مسئولیت های اجتماعی می باشد. در این راستا نقش کارکنان و ارتقا آگاهی و تشویق آنان در مسئولیت های اجتماعی از اهمیت ویژه ای برخوردار است. در همین راستا در حوزه مسئولیت اجتماعی با وقوع حادثه سیل در استان های لرستان، خوزستان و گلستان در سال های گذشته همچون واقعه زلزله سر پل ذهاب، اقدام به امداد رسانی در روزهای آغازین با همکاری کارکنان شرکت نمود و همچنین بعد از پایان امداد رسانی، با هماهنگی با شرکت های تابعه و تشکیل کارگروه سیل و بازدیدهای میدانی اقدام به بررسی خسارات سیل، بازسازی و جبران خسارات ناشی از سیل در استان های مذکور نمود. که تا کنون مبالغی از انواع دام سبک و سنگین، جوجه یکروزه، کندو عسل، بچه ماهی و ماشین جوجه کشی بصورت بلاعوض به این عزیزان تقدیم گردیده است.

## رویکردهای مختلف ارتقا آگاهی کارکنان

برنامه اهدا خون بصورت ادواری، تغییر ساعت کاری از ۷ صبح تا ۱۴:۳۰ و دورکاری پرسنل به منظور رعایت پروتکل های بهداشتی ابلاغی ستاد مقابله با کرونا.	سلامت، زیست محیطی
تدوین مدل پرورش مرغ فضای باز با مشارکت قرارگاه پیشرفت و آبادانی سپاه با تاکید بر مناطق محروم، ارائه کمک های بشر دوستانه در حوادث و بلایای طبیعی کشور همچون سیل در استان های لرستان، خوزستان و گلستان، ارسال امکانات و تجهیزات به دانشگاه تربیت مدرس، ارسال کتب مرتبط با پرورش طیور به دانشگاه آزاد لرستان و دانشگاه آزاد واحد ابهر (در حال انجام) و برپایی موبک های عزاداری اربعین در استان های ایلام و کرمانشاه	عام المنفعه و تعامل با جامعه و همسایگان

دعای حقوقی

ردیف	خواهان/شاکی	خوانده/متشاکی	موضوع دعوی / شکوائیه	مرجع رسیدگی	آخرین اقدامات
۱	شرکت سرمایه گذاری کشاورزی کوثر	۱- محمد مهدی نهایندی ۲- سید صدراله دولت ۳- محمد علی ضیغمی ۴- اسدی داود آبادی ۵- علی اکبر دلگرم	جرایم موضوع بندهای ۳ و ۴ ماده ۲۵۸ قانون لایحه اصلاحی قانون تجارت، تصرف غیر قانونی در اموال عمومی و دولتی و خیانت در امانت	شعبه ۱۱۶۰ دادگاه کیفری ۲ تهران	پس از صدور قرار جلب به دادرسی برای بخشی از اتهامات متهمین تحت عنوان جرائم موضوع بندهای ۳ و ۴ ماده ۲۵۸ قانون لایحه اصلاحی قانون تجارت و ایضاً صدور قرار منع تعقیب برای برخی از اتهامات دیگر مشتکی عنهما از سوی دادسرا، پرونده به شعبه ۱۱۶۰ دادگاه کیفری ۲ تهران ارجاع شده که در راستای رسیدگی به اعتراض به قرار منع تعقیب برای متهمین، جلسات متعددی به منظور اخذ توضیح از وکلای شرکت تشکیل شد و نهایتاً نسبت به اتهام موضوع ماده ۵۹۸ قانون مجازات اسلامی برای ایشان علاوه بر اتهام صدرالذکر، قرار جلب به دادرسی صادر شده است و ملاً پرونده پس از عودت به بازپرسی و تفهیم اتهام جدید و اخذ تامین مناسب مجدداً به شعبه ۱۱۶۰ دادگاه کیفری ۲ تهران عودت شده و سپس جلسه رسیدگی تشکیل شده است. شایان ذکر اینکه حسب اعلام مدیرکل سابق حقوقی سازمان اقتصادی کوثر، وکلای حاضر در پرونده عزل و وکیل مدنظر آن اداره کل بنام آقای سید جمال اکوینیان به عنوان وکیل از سوی هلدینگ و شرکت تکلم (شکات) منصوب گردید که از آن تاریخ تا کنون از روند پرونده هیچگونه اطلاعی در دست نمی باشد.
۲	شرکت سرمایه گذاری کشاورزی کوثر	راحله محمد زاده و سایر اشخاص ذیمدخل	جعل و استفاده از سند مجعول (مهر و سربرگ شرکت و استفاده غیر مجاز از آن)	شعبه ۴ بازپرسی دادسرای عمومی و انقلاب ناحیه ۳ تهران	پرونده بدو به شعبه ۱۲ بازپرسی دادسرای ناحیه ۳ تهران احاله و تحت رسیدگی واقع شد که در آن مرجع به کارشناس رسمی دادگستری در امور اصالت خط، امضاء و اثر انگشت ارجاع گردید. مع الوصف بنا به نظر سرپرست دادسرا، ادامه رسیدگی به پرونده به شعبه ۴ بازپرسی محول شد و هم اکنون در مرجع اخیرالذکر در حال رسیدگی می باشد.
۳	شرکت سرمایه گذاری کشاورزی کوثر	بینافر و محمدپور و خالصی (مدیران اسبق شرکت شیمی دارو کوثر)	تصرف غیرقانونی در اموال عمومی و دولتی و خیانت در امانت	شعبه ۱۰۵۸ دادگاه کیفری ۲ تهران (ویژه کارکنان دولت)	پس از صدور قرار جلب به دادرسی و کیفرخواست از شعبه ۱۴ بازپرسی دادسرای کارکنان دولت، پرونده به شعبه ۱۰۵۸ دادگاه کارکنان دولت ارجاع شده که پس از رسیدگی منتهی به رای براءت متهمین گردید. متعاقباً نسبت به رای اعتراض شده که هم اکنون پرونده به شعبه ۶۹ دادگاه تجدید نظر استان تهران ارجاع شده و تحت رسیدگی می باشد.
۴	شرکت سرمایه گذاری کشاورزی کوثر	مهدی صبوری	اجرای حکم مصادره نسبت به کارخانه ترخان مبنی بر صدور سند برای یک قطعه زمین محل استقرار کارخانه	شعبه ۱۶ دادگاه انقلاب اسلامی (اصل ۴۹ قانون اساسی)	با توجه به صدور حکم مصادره برای کارخانه موسوم به ترخان از شعبه ۱۳ دادگاه انقلاب اسلامی که منتهی به صدور ۳ فقره سند مالکیت برای زمینهای محل استقرار کارخانه موصوف گردیده لیکن برای یک فقره دیگر از زمین محل استقرار سند صادر نشده است. لذا پرونده‌ای در شعبه ۱۶ دادگاه انقلاب اسلامی (اصل ۴۹ قانون اساسی) تشکیل شده و پیرو مکاتبات بعمل آمده از سوی آن دادگاه با اداره ثبت مربوطه، در صدد صدور سند مالکیت برای یک قطعه باقیمانده می باشیم.
۵	شرکت سرمایه گذاری کشاورزی کوثر	حسین وفادار	خلع ید	شعبه ۹ دادگاه عمومی حقوقی شهرستان ساری	نظر به تصرف یک دستگاه آپارتمان مسکونی موسوم به ملک خورشید متعلق به شرکت در شهرستان ساری توسط خواننده، با توجه به مستندات مثبت مالکیت شرکت متبوع، نسبت به طرح دعوی خلع ید اقدام گردید که پس از برگزاری جلسه رسیدگی، رأی بر محکومیت خواننده به خلع ید از ملک موصوف صادر و ابلاغ شده است. مع الوصف در حال اجرای حکم خلع ید می باشیم.
۶	سید جلال الدین تاجگردون	شرکت سرمایه گذاری کشاورزی کوثر	مطالبه وجه	شعبه ۳۹ دادگاه عمومی حقوقی تهران	نامبرده مدیر عامل سابق شرکت پیشگامان کشاورزی کوثر ایلام بوده که دعوی حاضر را بابت مطالبه حقوق و مزایای پایانکاری (حق سنوات) خویش مطرح نموده است. علی‌الرحاله پرونده متشکله به شعبه ۳۹ دادگاه حقوقی مجتمع قضایی شهید صدر ارجاع شده است و حسب قرار کارشناسی صادره از سوی شعبه، موضوع به احدی از کارشناسان رسمی دادگستری ارجاع و در حال امر کارشناسی می باشیم.



## فصل پنجم: برنامه های آتی و پیشنهادات هیات مدیره

### برنامه های آتی شرکت

در چارچوب اساسنامه و با توجه به سیاست‌های کلان و برنامه راهبردی بلندمدت شرکت، استراتژی شرکت سرمایه‌گذاری کشاورزی کوثر بعنوان یک نهاد مالی در سال پیشرو عمدتاً به تداوم حضور فعال در بازار سرمایه معطوف

خواهد بود و در این راستا برنامه‌ها و اقدامات ذیل را بطور جدی پیگیری می‌نماید.

- برنامه‌ریزی جهت تکمیل زنجیره‌های تولید، توزیع و فروش در سطح گروه؛
- تکمیل طرح‌های توسعه‌ای در دست اجرا و بهره‌برداری از پروژه‌های مذکور؛
- پایش مستمر بازارهای سرمایه‌گذاری و اصلاح مستمر ترکیب پرتفوی سرمایه‌گذاری های شرکت مبتنی بر شرایط جدید اقتصادی؛
- پیگیری وصول مطالبات سودهای دریافتی از شرکتهای سرمایه پذیر؛
- تداوم حضور فعال در بازار سرمایه (سرمایه‌گذاری در بورس اوراق بهادار) با هدف کسب بازده بالاتر و ریسک کمتر از متوسط بازار؛
- رصد مستمر تحولات و متغیرهای کلان اقتصادی و شناسایی فرصت‌ها و تهدیدهای مرتبط با آن؛
- رصد مستمر تحولات بورس اوراق بهادار و بررسی کارشناسانه صنایع و شرکتهای پذیرفته شده در آن بمنظور داشتن تصویری دقیق و شفاف از وضعیت آتی این شرکت‌ها جهت بهره‌برداری از فرصت‌های پربازده موجود؛
- استفاده از ابزارهای نوین در بازارهای مالی جهت بهبود دقت و سرعت تحلیل‌های کارشناسی و اتخاذ تصمیمات به موقع در بازار سهام؛
- سرمایه‌گذاری در طرح‌های صنعتی، تولیدی و کشاورزی و مشارکت‌های کوتاه مدت بازرگانی در چارچوب فعالیت‌های کشاورزی گروه؛
- کنترل مؤثر هزینه‌های عمومی و تشکیلاتی شرکت در جهت کاهش و حذف هزینه‌های غیرضروری؛
- انجام اقدامات مقتضی در خصوص ارتقاء جایگاه سهام شرکت در بورس اوراق بهادار از طریق اطلاع رسانی بموقع و مناسب برنامه‌ها و نتایج عملکرد شرکت به صاحبان محترم سهام و فعالان بازار سرمایه و پرداخت سود سهام سهامداران در کوتاه‌ترین زمان ممکن؛

### پیشنهادات هیات مدیره

باتشکر از تلاش مدیران و کارکنان شرکت، هیات مدیره امیدوار است که نتایج حاصله، رضایت خداوند متعال و سهامداران محترم را فراهم نموده باشد. هیات مدیره از مجمع تقاضا دارد ضمن ارائه رهنمود، صورتهای مالی منتهی به ۱۴۰۰/۱۲/۲۹ را تصویب و معاملات مشمول ماده ۱۲۹ قانون تجارت را تنفیذ نموده و ضمن اتخاذ تصمیم در خصوص سایر موارد دستور جلسه مجمع عمومی عادی به طور فوق‌العاده، به منظور پیشبرد طرح‌های توسعه‌ای شرکت با تقسیم سود به میزان حداقل مصرح در قانون تجارت معادل ده درصد از سود خالص دوره موافقت نمایند.

## اطلاعات تماس با شرکت

آدرس پستی: تهران، خیابان سهروردی شمالی، خیابان هویزه، خیابان شهید یوسفی، کوچه شهید مهماندوست، پلاک ۲۶

کد پستی: ۱۵۳۳۶۷۴۳۱۰

تلفن تماس: ۸۸۱۷۳۲۱۴

آدرس پست الکترونیکی: [bourse@kaico.ir](mailto:bourse@kaico.ir)

آدرس سایت شرکت: <https://www.kaico.ir>

واحد امور سهام:

تلفن تماس: ۸۸۱۷۳۲۱۴

ساعات تماس: ۸ صبح الی ۱۶ عصر

شماره فکس: ۸۸۸۸۳۱۰۴